

Samen sterker met natuur

Programma Biodiversiteit



Biodiversiteit is...

Voor biodiversiteit is geen vaste definitie. Letterlijk is het de verscheidenheid van het leven. Naast de verscheidenheid aan soorten verwijst biodiversiteit naar alle verschillende 'ecosystemen': alle levende en niet-levende factoren die samen een geheel vormen. Biodiversiteit omvat ook de genetische variaties binnen soorten.

Beeld cover: hermelijn

INHOUD

1. Een programma voor de biodiversiteit in Ede	5
2. Visie, doel en strategie	9
3. Biodiversiteit in R.O. & samen met anderen	15
4. Biodiversiteit in de bos- en natuurgebieden	19
4.1 Stand van zaken	
4.2 Dit doen we al	
4.3 Dit gaan we extra doen	
5. Biodiversiteit in het agrarisch buitengebied	25
5.1 Stand van zaken	
5.2 Dit doen we al	
5.3 Dit gaan we extra doen	
6. Biodiversiteit in het bebouwde gebied	31
6.1 Stand van zaken	
6.2 Dit doen we al	
6.3 Dit gaan we extra doen	
Samenvatting	39
Overzicht acties	41

VOORWOORD

Samen sterker met natuur



De internationale betekenis van de Nederlandse natuur krijgt veel aandacht. En terecht! Sommige van onze soorten en landschappen komen buiten ons land niet of nauwelijks voor. Dankzij een unieke geografische ligging en een eeuwenoud (agrarisch) landgebruik kunnen we van heel diverse natuur genieten. Ede behoort dankzij alle verschillende landschappen zelfs tot de top 5 van gemeenten met de hoogste biodiversiteit. We kunnen in Ede zowel van onze mooie Veluwe genieten als van ons landelijk gebied met steenuilen en bloeiende akkerranden.

Natuur en menselijk ingrijpen

Op steeds meer plaatsen wordt zichtbaar dat de biodiversiteit achteruitgaat. We lopen aan tegen de grenzen van de draagkracht van onze natuurlijke systemen. Als gemeente zetten we ons, daar waar mogelijk, in om hier iets aan te doen.

In Nederland is de discussie over natuur, energietransitie, welvaart en welzijn regelmatig sterk gepolariseerd. Ik ben ervan overtuigd dat de sleutel voor het oplossen van knelpunten ligt in een goede samenwerking en een goed samenspel. Dat begint met een goed debat waarin polarisatie wordt voorkomen.

We beginnen niet van vooraf aan

Ede is centrumgemeente in de FoodValley en in de voedselketen – van grond tot mond – zijn een goede bodem- water- en luchtkwaliteit erg belangrijk. Ze zorgen voor aantrekkelijke mogelijkheden voor recreatie en vestiging. Deze kwaliteiten spelen in dit Programma Biodiversiteit daarom een hoofdrol.

Het is daarbij belangrijk om te beseffen dat we in Ede niet van vooraf aan beginnen. We hebben de afgelopen decennia al veel bereikt: we zijn een schoolvoorbeeld voor bloemrijke ecologische bermen, beheren belangrijke bos- en natuurgebieden en betrekken natuur vroegtijdig in plannen, processen en projecten. Daar ben ik trots op.

Relatie met andere thema's

Er is nog werk aan de winkel. Voor insecten en andere soorten willen we leefgebieden herstellen en nieuwe leefgebieden ontwikkelen. Biodiversiteit staat niet op zichzelf maar in relatie tot thema's als klimaatadaptatie en energie- en landbouwtransitie. Door landgebruik en bodemgebruik te verduurzamen, willen we zorgen voor een gezonde basis. We hebben speciaal aandacht voor de jeugd. Kinderen in onze stad groeien op in een meer verstandige omgeving en kunnen het contact met de natuur kwijtraken. We willen daarom groene schoolpleinen realiseren.

Natuur is partner

'Samen sterker met natuur' betekent dat we de natuur zien als een waardevolle partner waarmee we samen aan oplossingen werken voor vraagstukken waar we nu voor staan.

Wethouder Willemien Vreugdenhil



Ecologische berm met lupine bij het Raadhuis, Ede

1

Een programma voor de biodiversiteit in Ede

We realiseren het ons niet dagelijks, maar biodiversiteit is van levensbelang. De enorme rijkdom aan planten en dieren – van schimmels tot vogels, van kruiden tot zoogdieren, die allemaal met elkaar verbonden zijn – vormt het fundament van ons leven.

De natuur maakt ons sterk

In een groene omgeving zijn wij veel gezonder, meer ontspannen, beter geconcentreerd en productiever. Dat blijkt uit een groot aantal studies die de afgelopen jaren zijn verschenen. Hoe groter de biodiversiteit, hoe groter de voordelen.

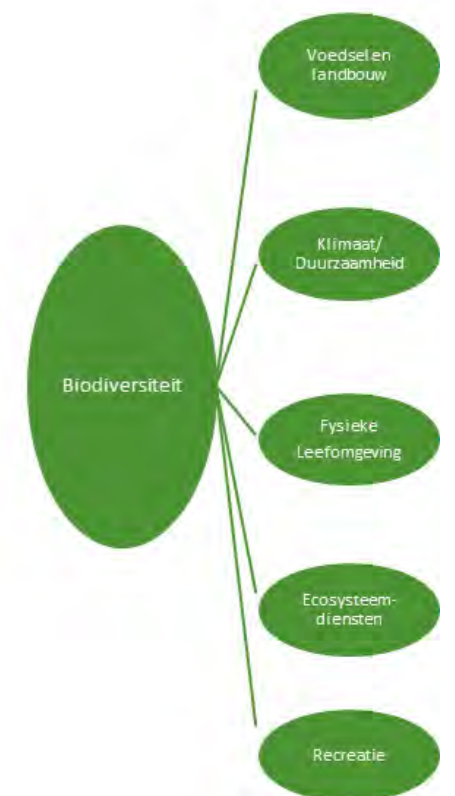
Ons natuurlijk kapitaal

Biodiversiteit is de basis van onze voedsel- en medicijnproductie, onze economie, van onze landschappen. Biodiversiteit beschermt ons ook tegen negatieve gevolgen van veranderingen in het milieu en het klimaat, zoals uitstoot van fijnstof, wateroverlast, droogte en hitte. Veel inwoners en bezoekers van Ede genieten van de grote diversiteit aan planten en dieren die hier voorkomen. Biodiversiteit is daarmee een cruciaal onderdeel van ons natuurlijk kapitaal en van een gezonde leefomgeving. Niet voor niets zijn het bouwen aan een duurzame stad en het versterken van groene en blauwe (water) gebieden pijlers van onze Stadsvisie en van ons energie- en klimaatbeleid. Natuur en biodiversiteit zijn ook belangrijke thema's in onze visie op landbouw en op recreatie en toerisme in Ede.

Biodiversiteit vraagt dringend aandacht

De biodiversiteit staat sterk onder druk, wereldwijd, in Nederland en ook in Ede. Sinds 1900 zijn er honderden diersoorten uit Nederland verdwenen en veel soorten dreigen de komende tijd te verdwijnen. De belangrijkste oorzaken voor afname van de biodiversiteit is het steeds grotere gebrek aan geschikte leefgebieden voor dieren en planten. Verstedelijking gaat vaak ten koste van groen en water, natuurgebieden staan onder druk door versnippering, verdroging, vermesting en (bodem)verzuring door uitstoot van stoffen uit de intensieve veehouderij, industrie, het verkeer en de landbouw.

Ook de klimaatveranderingen kunnen flink nadelige effecten hebben op de biodiversiteit. Daarnaast hebben we te maken met invasieve soorten. Door klimaatverandering krijgen tegelijkertijd soorten uit zuidelijke streken mogelijkheden om zich in Nederland te vestigen.



Akkerhommel

Meer inzet nodig

Gelukkig wordt de noodzaak om de afname van biodiversiteit te stoppen en unieke landschappen te beschermen inmiddels maatschappijbreed gevoeld. Sprekende voorbeelden zijn het Manifest voor een Groen Gelderland, Panorama Nederland en het Deltaplan Biodiversiteit. Op enkele punten verbetert de kwaliteit van de leefgebieden al door maatregelen die worden genomen of in het verleden zijn ingezet. Voorbeelden zijn de realisatie van enkele grote ecologische verbindingen en de aanpak om de achteruitgang van specifieke soorten te stoppen. Het is echter nog te weinig om kwetsbare natuur op de langere termijn in stand te kunnen houden. Daarvoor is méér inzet nodig.

Biodiversiteit een prominente plek geven

Als grote gemeente voelen we een grote verantwoordelijkheid voor het behoud van biodiversiteit op ons grondgebied. Allereerst omdat we binnen onze grenzen een groot aantal bijzondere landschappen hebben waar veel soorten leven zoals de heide, bossen, oude (beuken)lanen, vochtige hooilanden en de kampenlandschappen. We behoren tot de vijf gemeenten in Nederland met de hoogste biodiversiteit. Sommige soorten zijn zelfs sterk afhankelijk van de specifieke omstandigheden van het Edese landschap, zoals de sleedoornpage. In onze gemeente staat ook voedselvoorziening –van grond tot mond– hoog op de agenda, het behoud van biodiversiteit is daarbij een cruciaal aspect. We willen biodiversiteit daarom borgen in ons beleid en in de uitvoering van plannen en projecten. Met dit Programma Biodiversiteit geven we aan hoe we dat gaan doen.

Het Programma Biodiversiteit is bedoeld ter inspiratie om de komende jaren samen de schouders te zetten onder de bescherming van de soortenrijkdom in onze gemeente. We zullen concrete acties uitvoeren (benoemd in dit programma), maar bieden veel ruimte voor aanvullende, creatieve ideeën van iedereen die zich betrokken voelt bij het onderwerp.

Uitwerking in de komende jaren

Inzetten op behoud en versterking van de biodiversiteit in Ede is een proces waar we de komende jaren met elkaar aan gaan werken. Dit Programma Biodiversiteit biedt daarvoor de handvaten en inspiratie. Met enkele projecten starten we direct, andere zullen nader worden uitgewerkt. Biodiversiteit is een complex en omvangrijk thema, we kijken bij de uitvoering daarom scherp naar welke maatregelen op welke locaties het meeste effect sorteren.

In hoofdstuk 3 van dit programma geven we aan hoe we de aandacht voor biodiversiteit willen verankeren in ruimtelijke-ordeningsprocessen en bij andere partijen. In hoofdstuk 4, 5 en 6 geven we aan welke maatregelen we nu al treffen en welke we extra willen gaan nemen in respectievelijk onze natuurgebieden, het agrarisch buitengebied en het bebouwde gebied.

Steeds minder soorten

Door de grote uitstoot van stikstof in Nederland en daarbuiten gaan natuurlijke systemen steeds meer op elkaar lijken. Het aantal soorten dat niet van stikstof houdt wordt minder en soorten met een groter aanpassingsvermogen nemen in aantal toe. Het resultaat is dat er minder verschillende soorten overblijven. In Gelderland is vooral de natuur op de arme zandgronden gevoelig voor vermesting en verzuring.

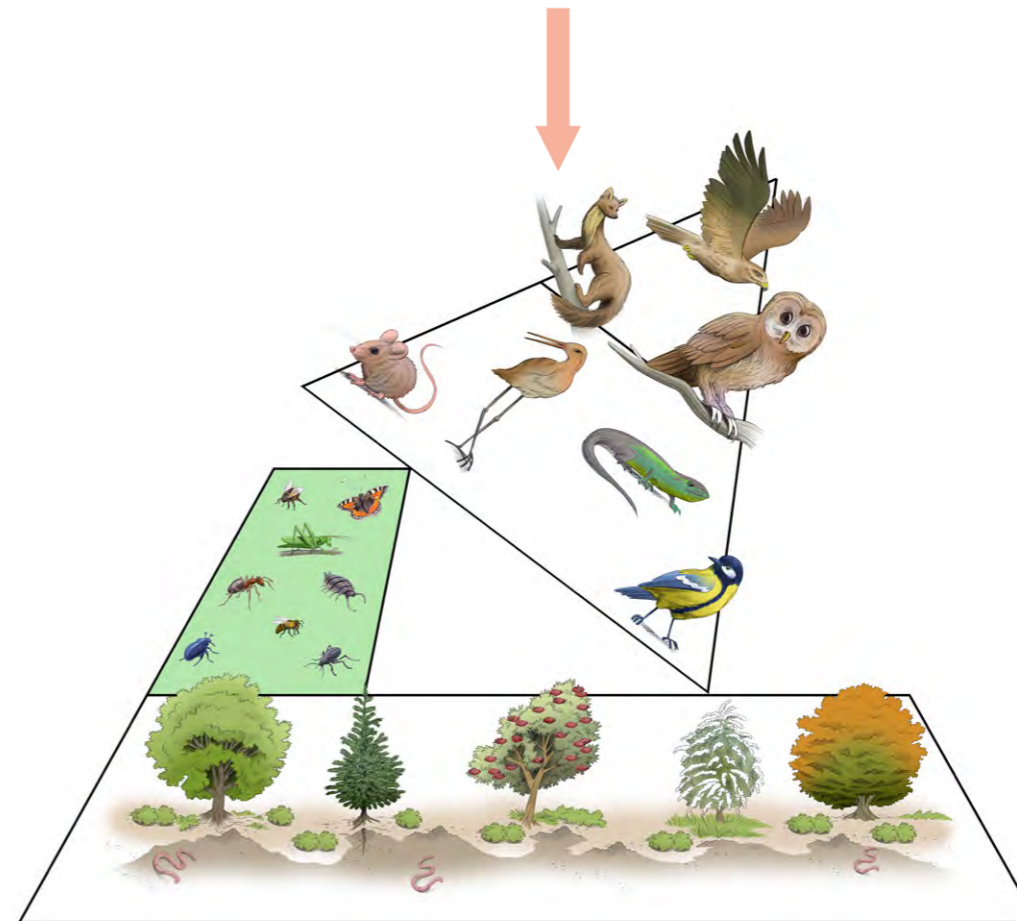
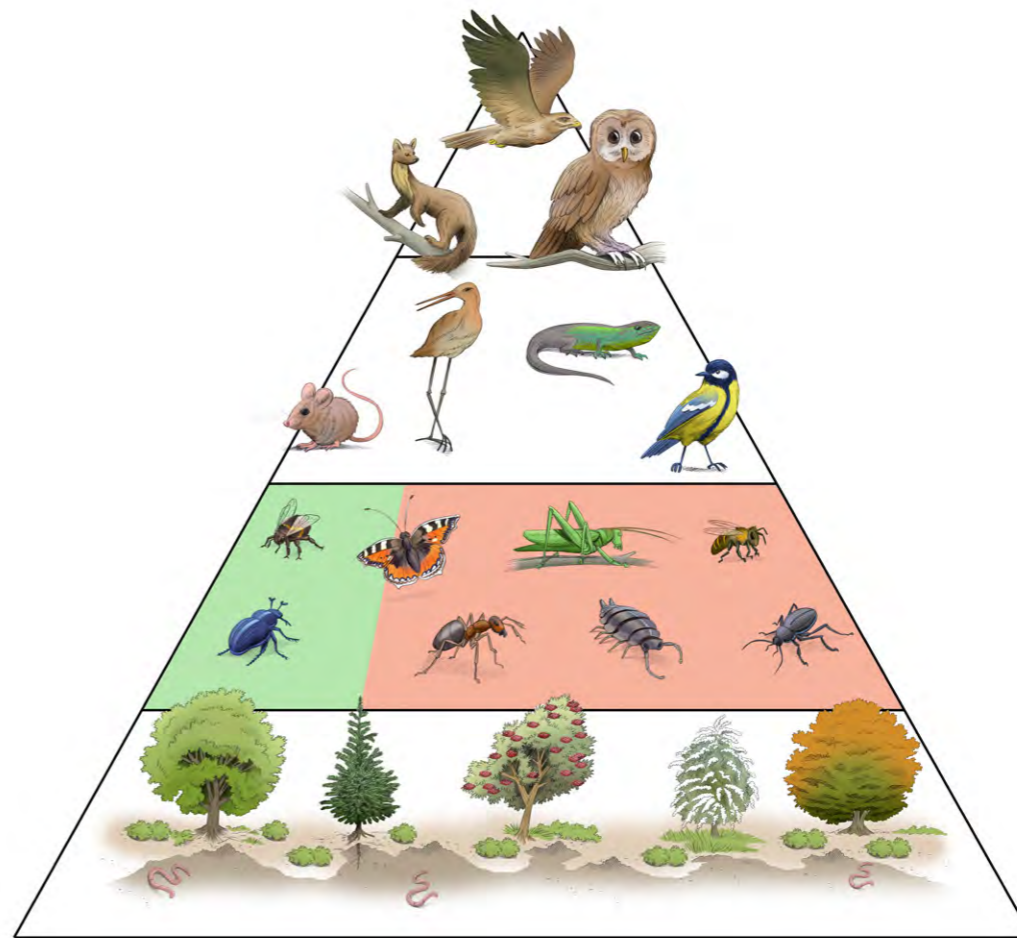
Zorg om teruggang insecten

Insecten staan aan de basis van ons voedselsysteem. Op dit moment is de helft van alle soorten wilde bijen met uitsterven bedreigd. Het aantal vlinders in Nederland daalde sinds 1992 met bijna 40%.

Door de afname van het aantal insecten vinden insectenetende vogels en vleermuizen veel minder voedsel. Het zet bovendien onze voedselzekerheid onder druk. De bestuiving van gewassen is immers voor 25-50% afhankelijk van insecten zoals (wilde) bijen.



Rosse metselbij

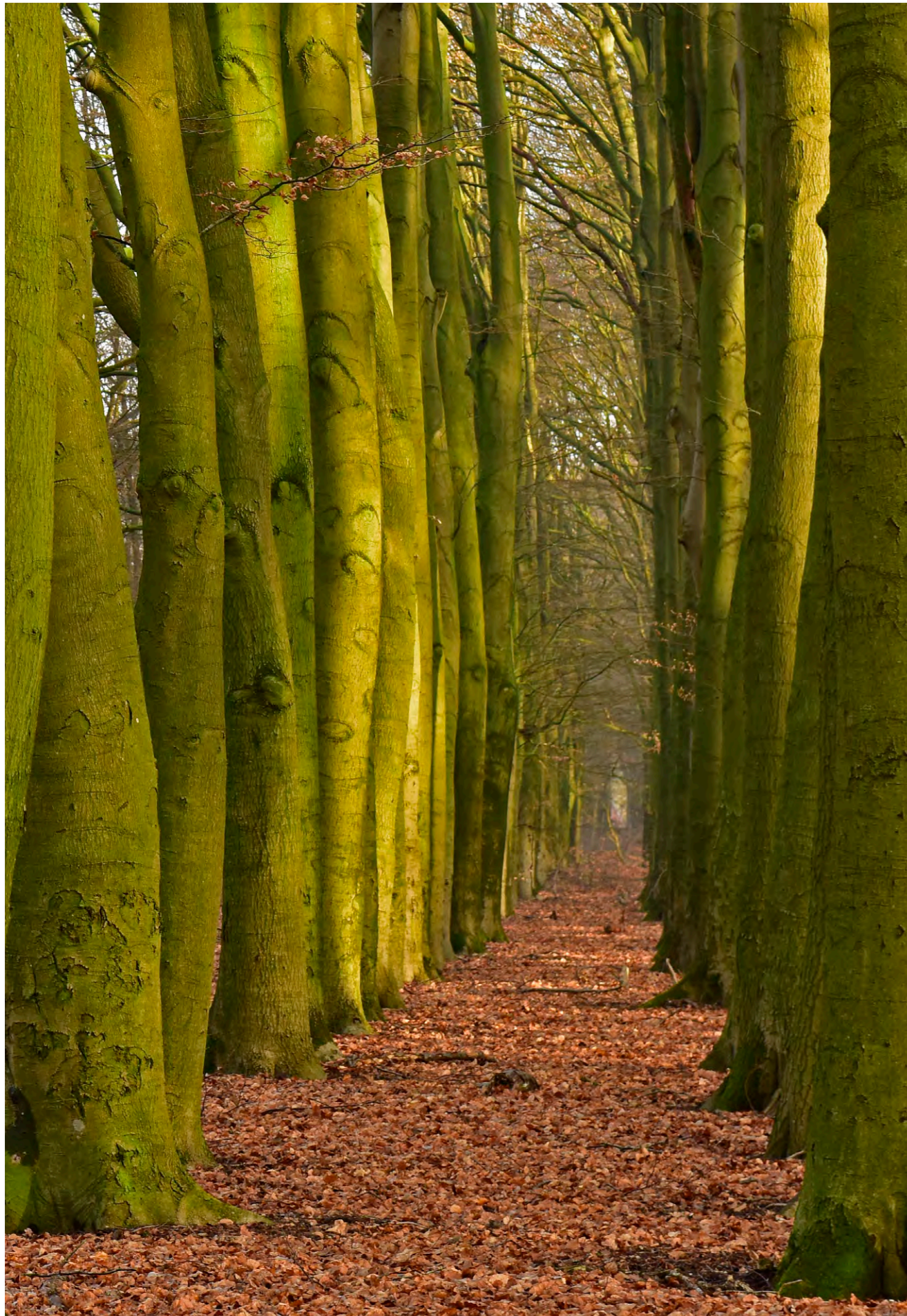


“In Nederland is het Europese en nationale doel om de achteruitgang van de biodiversiteit te stoppen in 2010 niet gehaald.”

De gehele voedselketen

Planten en diersoorten zijn beschermd via de natuurwetgeving, maar dat is niet voldoende. Deze wetgeving kijkt vooral naar soorten die bovenin de voedselketen staan. Die zijn echter sterk afhankelijk van het hele ecologische systeem, dus ook van de bodem en het bodemleven, planten en insecten. Zonder een leefomgeving met een gezonde bodem, een gevarieerde begroeiing en leefgebied voor insecten ‘kantelt’ het hele systeem. Het is cruciaal om energie te (gaan) steken in het behouden en versterken van de elementen aan de basis van de voedselketen. We zijn daarom gestart met een cursus bodembioïologie voor boeren; die wordt verbreed en uitgebreid, onder andere voor natuurbeheerders.

Illustratie: Bureau NIV



Beukenlaan Noord-Ginkel, Ede

2

Visie, doel en strategie

Onze visie op biodiversiteit in Ede

- In Ede maakt biodiversiteit een essentieel onderdeel uit van het natuurlijk kapitaal. Het vormt de basis voor een gezonde leefomgeving en een gezond en duurzaam voedselsysteem.
- Bijzondere planten en dieren hebben in Ede een leefomgeving waar ze zich kunnen handhaven en uitbreiden.
- De ecosystemen van alle landschappen functioneren als schakels in een ketting en vormen zo een waardevol sie-raad van onze gemeente.
- In Ede zijn veel mensen zich bewust van de waarde en het belang van biodiversiteit
- Bij ruimtelijke ontwikkeling wordt het aspect biodiversiteit vanaf de start integraal meegenomen.
- Inwoners, ondernemers en maatschappelijke organisaties voelen zich verbonden om samen de natuurwaarden te beschermen en te versterken.

Doel

Doel van onze inzet is het behouden, herstellen en versterken van de biodiversiteit in de gemeente Ede.

De huidige waarden aan soorten en ecosystemen in Ede willen we behouden om verdere achteruitgang van biodiversiteit te voorkomen. Daarnaast willen we waar mogelijk ecosystemen herstellen en populaties van kwetsbare soorten die thuishoren in Ede versterken.

Strategie

De achteruitgang van biodiversiteit heeft veel oorzaken, ook die buiten ons directe invloedsveld liggen. We richten ons op wat we concreet in de eigen gemeente kunnen doen.

Eigen verantwoordelijkheid – We nemen als gemeente zelf onze verantwoordelijkheid. Dat doen we via gerichte acties in de inrichting en het beheer van alle landschappen, want elk landschap draagt haar steentje bij aan de totale soortenrijkdom.

Biodiversiteit onderdeel van de omgevingsvisie

Het Programma Biodiversiteit zal meegenomen worden in de totstandkoming van de omgevingsvisie van Ede. Biodiversiteit zien we als belangrijk natuurlijk kapitaal van Ede. In de omgevingsvisie liggen kansen om thema's uit de buitenruimte succesvol te combineren en mogelijke dilemma's uit te werken.

Ede voorop met ecologisch groenbeheer

De gemeente Ede heeft nationale faam verworven met haar ecologisch groenbeheer. Wat in 1973 begon is nu uitgegroeid tot een situatie waarbij ruim 60% van het openbaar groen op een ecologische wijze wordt beheerd. Ook in het buitengebied wordt er al decennia gewerkt aan het versterken van het landschap, het project Levend Landschap gaf daar de afgelopen jaren een extra impuls aan. Om deze voortrekkersrol waar te blijven maken zijn we steeds alert op kansen om het beheer te optimaliseren.



Rode eekhoorn

We zetten vooral in op het **versterken van de basis voor biodiversiteit** – de onderkant van de voedselpiramide (figuur p.7): de bodem, de vegetatie en insecten. Een eerste aanzet hiervoor is de cursus bodembioïologie vanuit het Programma Buitengebied. Hierin onderzoeken agrarische ondernemers, het waterschap en de gemeente samen de mogelijkheden voor bodemherstel en versterking van biodiversiteit via meer natuurinclusieve agrarische bedrijfsvoering.

Daarnaast zetten we in op het behoud en versterken van de **belangrijkste leefgebieden van (kwetsbare) soorten** die in Ede voorkomen. Voorbeelden zijn het herstel van verzuurde bos- en heidegebieden en het verduurzamen van het leefgebied van de sleedoornpage in het stedelijk gebied. Omdat biodiversiteit binnen veel beleidsthema's een rol speelt, koppelen we de (extra) inzet voor biodiversiteit zoveel mogelijk aan **al bestaand beleid en programma's**.

Integraal onderdeel van ruimtelijke ontwikkelingen – We nemen biodiversiteit mee in alle ruimtelijke ontwikkelingen. Juist via het ruimtelijke spoor zijn de leefgebieden van soorten te beïnvloeden, zowel positief als negatief. Biodiversiteit moet, naast de gangbare ecologische toetsing van plannen en projecten, integraal onderdeel zijn van ruimtelijke ontwikkelingen. Dit laat zich vaak combineren met andere ruimtelijk relevante thema's zoals klimaatadaptatie en gezonde en duurzame voedselproductie. Uitgangspunt daarbij is natuurinclusief denken en ontwerpen zoals geformuleerd in de Stadsvisie en bijvoorbeeld toegepast in de natuurobservatiehut op de Noord-Ginkel. Dit uitgangspunt is deels al vertaald in onze ruimtelijke ordeningspraktijk, maar wordt de komende periode verder uitgewerkt en ingevuld (zie hoofdstuk 3).

Samen met anderen – Zorgen voor de biodiversiteit is een zaak van ons allemaal. Daarom nodigen we alle partijen in de gemeente Ede uit om actief mee te doen, van inwoners tot ontwikkelaars, van architecten tot hoveniers, van agrariërs tot bouwbedrijven, van scholen tot ondernemersverenigingen. Zo zetten we er samen de schouders onder en halen we het beste resultaat!

Natuurinclusief ontwerpen

Natuurinclusief ontwerpen wordt de norm bij ruimtelijke ontwikkelingen in Ede: bij het bouwen van woningen, bedrijfspanden en andere objecten worden natuurwaarden geïntegreerd. Denk aan eenvoudige bouwkundige aanpassingen waarvan dieren die in gebouwen verblijven (vleermuizen, gierzwaluwen en huismussen) profijt hebben, aan het opnemen van groene daken, of het zo inrichten van de buitenruimte dat soorten er een geschikt leefgebied vinden. Natuurinclusief bouwen is vaak gunstig voor de mens: groene daken houden gebouwen koeler, vangen fijnstof af en bergen hevige regenbuien. Er zijn inmiddels al veel goede voorbeelden die landelijk worden gedeeld en toegepast.

Natuurinclusief denken past bij de nieuwe Omgevingswet; die vraagt om een werkwijze waarin al vroeg alle disciplines samenwerken om verschillende belangen af te stemmen. Dit moet conflicten voorkomen en zorgen voor het benutten van synergiën – kortom voor meer kwaliteit.



Patrijs

SOORTEN IN EDE



Zandhagedis

In Ede leven veel soorten planten, dieren en paddenstoelen. Voor een aantal soorten voelen we een extra verantwoordelijkheid om ze te beschermen en behouden. Dit zijn ten eerste de soorten die op de landelijke Rode Lijst staan (zie kader) en dus in hun voortbestaan bedreigd worden. Als FoodValley-gemeente hebben we daarnaast extra zorg voor soorten die cruciaal zijn voor een gezond voedselsysteem: het bodemleven en insecten. De hier genoemde soorten en aantallen geven een indruk van het planten- en dierenleven in Ede. Het gaat om waarnemingen die in de Nationale Databank Flora en Fauna zijn ingevoerd. Het spreekt voor zich dat er in werkelijkheid veel meer soorten zijn.

Gerichte acties voor specifieke soorten

In dit Programma Biodiversiteit geven we in de verschillende hoofdstukken aan welke gerichte acties we nemen om specifieke soorten extra te beschermen. Zo stellen we voor enkele soorten zoals huismussen, gierzwaluwen en vleermuizen samen met de provincie Gelderland soortmanagementplannen op. Deze plannen moeten zorgen voor het behoud en de uitbreiding van populaties en er tegelijkertijd voor zorgen dat ruimtelijke ontwikkelingsprocedures efficiënt kunnen worden doorlopen.

Onderzoek naar de meest effectieve acties

We beschermen kwetsbare soorten vooral door te werken aan het verbeteren van de basis: te zorgen voor voldoende leefgebied met een goed voedselaanbod en plekken om te nestelen en schuilen. In 2019 onderzoeken we welke maatregelen op welke locaties in Ede het meest positieve effect hebben op het herstel van populaties. We kijken daarbij zowel naar de natuurgebieden, het agrarisch buitengebied als de bebouwde kom. Dit inzicht gebruiken we om te bepalen wat de meest effectieve acties hiervoor zijn die we kunnen uitvoeren.

Rode lijstsoorten

Een belangrijke indicator voor hoe het gaat met de biodiversiteit in Nederland is de Rode Lijst. Dit is een overzicht van soorten die uit Nederland zijn verdwenen of dreigen te verdwijnen. De lijst wordt vastgesteld door het ministerie van LNV. Naast de Rode Lijst zijn er nog twee belangrijke indicatoren zoals de Vogel- en Habitatrichtlijnsorten.



Groene zandloopkever

SOORTEN IN EDE



Grasklokje

Planten

In Ede zijn volgens de Nationale Databank Flora en Fauna 33 bedreigde, 29 gevoelige en 76 kwetsbare plantensoorten van de Rode Lijst waargenomen. Binnen de bebouwde kom in de ecologische bermen staan veldsalie, korenbloem, bolderik, steenanjer en de gele morgenster. In het agrarisch buitengebied zijn zeldzame plantensoorten te vinden in recent ontwikkelde natuurterreinen aan de zuidwestzijde (o.a. ecozone de Klomp en de Groene Grens): klokjesgentiaan, moeraskartelblad, kleine valeriana, Spaanse ruiter en blauwe knoop. Binnen onze bos- en natuurterreinen komen de meest bijzondere soorten voor op de Ginkel (Vlinderdas), zoals drijvende waterweegbree.

Insecten

Wilde bijen – In Ede zijn tussen 2000 en 2017 139 verschillende soorten bijen waargenomen. 17 specifieke wilde-bijensoorten zijn relatief vaak gezien. De helft van alle 358 soorten wilde bijen is bedreigd, terwijl 80% van alle eetbare gewassen afhankelijk is van bestuiving door bijen.

Vlinders – Ede is één van de vlinderrijkste gemeentes van Nederland. Vooral bermen en groenstroken zijn steeds belangrijker voor vlinders. De sleedoornpage is een zeldzame, wettelijk beschermde standvlinder die maar op enkele locaties in Nederland voorkomt, waaronder de ecozone Kernhem en bedrijventerrein Heestereng.

Sprinkhanen – Sprinkhanen zijn een belangrijke insectengroep in onze natuurgebieden. De Zanding is één van de weinige plekken in Nederland waar een populatie

Biodiversiteit van Ede in kaart

Voor een snel inzicht in de biodiversiteit is de biomorfologische kaart van Ede een goed instrument. Deze digitale, voor iedereen toegankelijke kaart geeft voor 160 deelgebieden aan welke specifieke eigenschappen het gebied heeft die belangrijk zijn voor de natuurkwaliteit. Per gebied is aangegeven met welke maatregelen die natuurkwaliteit is te versterken. Elk gebied heeft ook een 'ambassadeur': een soort die karakteristiek is voor het gebied, bijvoorbeeld de eekhoorn, huismus, gewone dwergvleermuis of boommarter. 'Kom je aan het gebied, dan kom je ook aan de ambassadeur.'

Bodemleven

Hoe rijker het bodemleven, hoe beter een bodem functioneert. Zo zijn wormen een belangrijke soort in de bodem: ze recyclen dood materiaal en houden de bodem luchtig. Als er wormen zijn, groeien planten veel beter dan zonder. Dit scheelt gebruik van meststoffen, bestrijdingsmiddelen en bodemwerkzaamheden.

“Ede is één van de vlinderrijkste gemeentes van Nederland.”



Kleine vuurvliender

zadelsprinkhanen aanwezig is. Ook het bosdoortje en de wrattenbijter zijn Rode Lijstsoorten die in Ede voorkomen.

Krekels – Ede is de enige plek in Nederland waar de spookkrekkel is aangetroffen.

Bosmieren – Bosmieren zijn sinds 2017 niet meer beschermd, maar verdienen wel veel bescherming. Beheermaatregelen voor rode bosmieren zijn namelijk goed voor heel veel soorten insecten en andere dieren.

Manieren om de biodiversiteit te versterken

De biomorfologische kaart is een belangrijke informatie- én inspiratiebron bij nieuwe ontwikkelingen in een specifiek deel van Ede: wat kun je hier doen om de natuur te versterken? De kaart wordt ook gebruikt om aanvragen voor ruimtelijke ontwikkelingen te toetsen op hun effect op natuur en biodiversiteit. Initiatiefnemers weten via de kaart met welke natuurwaarden ze rekening moeten houden. Het is een aanvulling op het toetsen van plannen op de Wet Natuurbescherming. Vaak is deze wet het enige kader, waardoor soorten of gebieden die daar niet onder vallen 'vogelvrij' worden.

<https://geo.ede.nl>

Amfibieën en reptielen

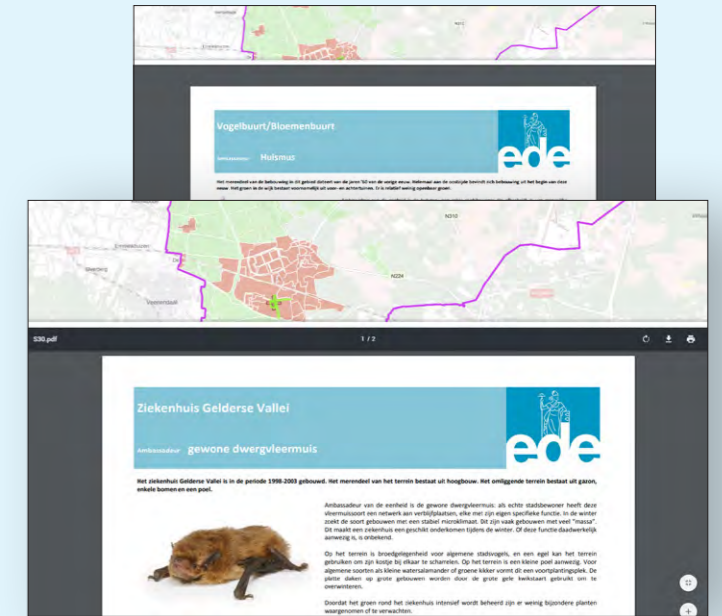
De kamsalamander en de rugstreeppad zijn amfibieën die in Ede voorkomen en een Rode Lijststatus hebben. Het gebied Vlinderdas op de Noord-Ginkel is belangrijk voor de rugstreeppad, de heikikker en de kamsalamander. Ede vormt ook een belangrijk gebied voor reptielen van de Rode Lijst: adder, gladde slang (op de Ginkel), ringslang (in het zuidelijk deel van Ede), levendbarende hagedis en zandhagedis (op de heide).

Vogels

Door de grote variatie aan landschappen komen er in Ede veel verschillende vogelsoorten voor. Op de heide leven de zeldzame nachtzwaluw en roodborsttapuit, in bossen de wespendif, zwarte specht, koekoek, boomvalk en grote lijster, en in bosjes in het agrarisch gebied de steenuil, torenvalk, grutto en spotvogel. In het bebouwde gebied zijn de gierzwaluw en huismus kwetsbare soorten.

Zoogdieren

In Ede leven zoogdieren die op de Rode Lijst staan: de marterachtigen. Bijzondere soorten zijn de boommarter en de das. Er komen ook veel kleine marterachtigen voor zoals als de bunzing, wezel en hermelijn. Op Landgoed Kernhem is een vleermuisreservaat aanwezig. Er komen soorten voor als gewone dwergvleermuis, ruige dwergvleermuis, rosse vleermuis, laatvlieger, watervleermuis en gewone grootoorvleermuis.



Paddenstoelen

In Ede zijn, vooral op de Veluwe, 69 bedreigde soorten paddenstoelen waargenomen, waarvan er 19 ernstig bedreigd zijn. Vooral laanbermen met oude bomen en een schrale bodem zijn van grote betekenis voor paddenstoelen. Maar liefst 236 soorten in Nederland hebben een voorkeur voor laanbermen; ze leven meestal nauw samen met de bomen. Mooie kansen voor paddenstoelen in bermen van oude lanen liggen op het Landgoed Kernhem.

Vissen

Ede heeft relatief weinig wateren voor bijzondere vissoorten. Wel komen de beschermde soorten bittervoorn en grote modderkruiper voor in de watergangen rond het natuurgebied Binnenveld.



Hazelworm



Schoolkinderen bij de start van Ede Zoemt

3 | Ruimtelijke Ordening & samen met anderen

Een van de meest effectieve bijdragen aan de bescherming van biodiversiteit is zorgen voor voldoende en geschikte leefgebieden voor soorten. Daarom geven we biodiversiteit een vaste plek in alle ruimtelijke ontwikkelingen in Ede. De zorg voor biodiversiteit is een zaak die we met zoveel mogelijk mensen en partijen in Ede op willen pakken. Dat begint met voldoende bewustwording over het belang van biodiversiteit. Hieronder geven we aan hoe we beide zaken vorm gaan geven.

3.1 Verankering in ruimtelijke orderingsprocessen

Natuurinclusief ontwerpen en bouwen wordt de norm

Bij elke ruimtelijke ontwikkeling zal er, naast het uitvoeren van wettelijk verplichte zaken vanuit de natuurwetgeving, aangegeven (moeten) worden hoe de biodiversiteit op de betreffende locatie kan worden behouden, hersteld of versterkt. De vraag is niet of een bijdrage mogelijk is, maar hoe; op elke plek zijn er mogelijkheden.

Het inpassen van bestaande natuurwaarden is steeds het uitgangspunt. De aanwezige natuurwaarden worden benoemd en vastgelegd.

Het bepalen van het natuurinclusieve ontwerp en van de maatregelen die bijdragen aan de biodiversiteit, gebeurt steeds in samenspraak met andere ruimtelijke disciplines zoals economie, stedenbouw, cultuurhistorie, archeologie, agrarische zaken en water. Zo zorgen we dat de fysieke leefomgeving integraal een impuls krijgt.

Inspiratie om zinnvolle maatregelen te bepalen en die concreet te maken is te vinden op de biomorfologische kaart van Ede. Deze kaart kan aan bekendheid winnen. We zullen het gebruik van deze kaart daarom stimuleren.

Inbreng kennis over biodiversiteit bij de start van elk ruimtelijk proces

Bij elk proces om een ruimtelijke ontwikkeling mogelijk te maken brengt de vakgroep Ecologie van de afdeling Beleid, Infrastructuur en Milieu (BIM) vanaf de start kennis in over biodiversiteit. In de meeste gevallen is dat nu al de praktijk; een betere verankering van deze werkwijze is nodig, zoals door het steviger inbedden van de biomorfologische kaart in (het begin van) processen. Bij bestemmingsplantrajecten worden ecologische adviseurs betrokken zodat aandacht voor biodiversiteit gewaarborgd is. Hiervoor is meer inzet nodig. Het is een vereiste om in een vroeg stadium van het plan ecologisch onderzoek uit te laten voeren door een deskundig bureau.

Handreiking Omgevingskwaliteit

De nieuwe Omgevingswet vraagt initiatiefnemers van ruimtelijke projecten om vanaf het begin samen te werken met alle disciplines en belangen af te stemmen. De gemeente Ede vindt dat ook de omgevingskwaliteit moet worden meegenomen. De Handreiking Omgevingskwaliteit die wordt ontwikkeld, helpt initiatiefnemers om een gepaste bijdrage aan de omgevingskwaliteit te bepalen, zoals aan biodiversiteit.



Honingbij

De aanwezige en toe te voegen natuurwaarden worden in het bestemmingsplan opgenomen via specifieke bestemmingen, bepalingen en voorwaardelijke verplichtingen, zo zorgen we ervoor dat ze zijn geborgd. De voorwaarden kunnen deel gaan uitmaken van de eventueel benodigde omgevingsvergunningen. Dit biedt ook mogelijkheden voor herstelmaatregelen in het licht van de Programmatische Aanpak Stikstof (PAS).

Bij inkoop en aanbesteding van werk is natuurinclusief werken het uitgangspunt

Ecologisch onderzoek rond een ontwikkeling wordt tijdig uitgevoerd door een kundig bureau. We stimuleren dat bureaus worden betrokken die zijn aangesloten bij de brancheorganisatie Netwerk Groene Bureaus (NGB). Bij natuuronderzoek is een paragraaf 'biodiversiteit' gewenst die vermeldt hoe biodiversiteit op de betreffende locatie kan worden behouden en versterkt. We waarborgen dat het gemeentelijk beleid voor biodiversiteit wordt betrokken in ecologische onderzoeken door derden.



Groenstructuur in de wijk Veldhuizen

Toetsen van omgevingsvergunningen aan wetgeving en nadere voorwaarden

Alle omgevingsvergunningen toetsen we aan bestaande wet- en regelgeving. Daarnaast blijkt uit het bestemmingsplan welke nadere voorwaarden in de omgevingsvergunning kunnen worden opgenomen om de aanwezige natuurwaarden te behouden en versterken.

Compensatie van potentiële natuurwaarden

Een initiatiefnemer van een ruimtelijke ontwikkeling wordt gestimuleerd om het verlies aan potentiële natuurwaarden te compenseren. Is op een ontwikkellocatie bijvoorbeeld geschikt leefgebied voor uilen en vleermuizen aanwezig maar is dat niet in gebruik door de betreffende soorten, dan wordt gezocht naar mogelijkheden om deze waarde te ontwikkelen en voor de toekomst te behouden. Versterken van populaties houdt namelijk in dat er voldoende plekken zijn en blijven voor soorten om zich uit te breiden; dit kan door het optimaliseren van locaties in de omgeving.

3.2 Samen met inwoners en andere organisaties

We willen samen met alle belanghebbenden in Ede de schouders zetten onder behoud en versterken van biodiversiteit. Daar werken we op de volgende manier aan.

Communicatie voor meer bewustwording

Dat het niet goed gaat met biodiversiteit is bij veel mensen wel bekend, maar hoe het precies zit in Ede en hoe ze iets positiefs kunnen bijdragen is vaak onbekend. We willen deze aspecten daarom beter onder de aandacht brengen. Als mensen weten wat het effect van verlies van biodiversiteit op hun eigen leven kan zijn, kunnen ze er naar handelen. Meer bewustwording is gewenst om te zorgen dat inwoners met

een andere blik naar de buitenruimte kijken. Als we natuurwaarden meer kans geven zal die (openbare) ruimte steeds minder strak, betegeld, gewied en aangeveegd zijn.

Op basis van dit biodiversiteitsplan stellen we daarom een communicatieplan op. De communicatie is zowel gericht op bewustwording als op het aanzetten tot actie. Mensen kunnen vaak concreet iets doen om de biodiversiteit te versterken, zeker in hun eigen leef- en woonomgeving. Een aanknopingspunt om in actie te komen is hen te laten weten welk specifiek dier of plant in hun buurt aandacht nodig heeft. De biomorfologische kaart van Ede met voor elk gebied een ambassadeurssoort is daarbij een geschikt hulpmiddel. Mensen kunnen op hun beurt fungeren als ambassadeur voor deze soorten en zo een actie voor biodiversiteit positief beleven.

Voor de uitwerking van het communicatieplan gaan we na welke informatiebehoefte er is bij inwoners en wat zij zouden willen of kunnen doen. Vandaaruit ontwikkelen we communicatiemiddelen en bepalen de wijze waarop die zullen worden ingezet.

In de communicatie over biodiversiteit willen we graag samenwerken met andere organisaties, zowel bij de ontwikkeling van het communicatieplan als de uitvoering ervan. Hun betrokkenheid zien we als essentieel want samenwerken versterkt de boodschap en vergroot het bereik van de communicatie.

De doelgroep kinderen in de basisschoolleeftijd krijgen in de communicatie nadrukkelijk aandacht, onder het mom 'jong geleerd, oud gedaan'. Zij zijn immers de toekomstige ontwerpers, beheerders en gebruikers van de buitenruimte. We zetten in op het versterken van het contact van kinderen met de natuur via het project vergroening van schoolpleinen, het faciliteren van aanleg van Tiny Forests en natuureducatie op scholen. We werken hiervoor nauw samen met onder meer het IVN, dat al actief is in Ede.



Natuurwerkdag Ede

Ondersteunen van initiatieven van inwoners

Bewoners en ondernemers in Ede nemen zelf initiatieven om biodiversiteit te versterken, bijvoorbeeld via Levend Landschap of Ede Doet. Ze versterken bijvoorbeeld erfbeplanting, leggen een bloemenweide aan, plaatsen nestkasten of richten hun tuinen natuurvriendelijk in. We ondersteunen dit soort initiatieven en stimuleren dat er meer initiatieven worden genomen. Dit doen we door te participeren in verschillende programma's zoals Levend Landschap en door informatie te geven via Ede.nl over biodiversiteit en bijbehorende ontwikkelingen en initiatieven.



Bloeiende heide

4 | Biodiversiteit in de bos- en natuurgebieden

De gemeente Ede heeft ongeveer 2.400 hectare bos- en natuurgebied in bezit; we zijn sinds 1893 boscijneraar. Veel gebieden hebben een hoge natuurwaarde, zoals het Ede-se Bos, De Ginkel, Westenrode, de Zanding en ecozone de Klomp. Ze zijn erg belangrijk voor de biodiversiteit in de gemeente.

4.1 Stand van zaken biodiversiteit in de natuurgebieden

De natuurwaarde van de natuurgebieden staat, net als op veel plekken in Nederland, flink onder druk.

Voor de hele Veluwe geldt dat op veel locaties de **bodem uit balans** is door neerslag van stikstof in de vorm van ammoniak en ammonium. Veel natuurlijke processen zijn hierdoor ingrijpend gewijzigd, zoals de mineralenhuishouding in de bodem. Mineralen spoelen versneld uit, wat grote gevolgen heeft voor de hele biodiversiteit.

Ook **versnippering van leefgebieden** van soorten door nieuwe wegen of andere ruimtelijke ontwikkelingen verkleinen de overlevingskansen van soorten. Wegen vormen grote barrières en veroorzaken veel slachtoffers onder dieren. **Klimaatveranderingen** leiden tot meer weersextremen. Veel soorten leiden onder de droogte. De droogte zorgt voor meer risico op bos- en natuurbranden en dus verlies van leefgebied. De afgelopen jaren hebben we al gezien welke gevolgen een lange droge periode kan hebben, bijvoorbeeld de afname van diersoorten van vochtige locaties en de sterfte onder bijzondere vissoorten van beken. Zeker op de langere termijn kan dit de balans in een systeem verstoren.

Invasieve exoten zijn soorten die niet van oorsprong in Nederland thuishoren en de al aanwezige soorten belemmeren. Soms kan een invasieve soort een gebied geheel domineren, zoals de reuzenberenklauw, Amerikaanse vogelkers en Japanse duizendknoop.

Natuurgebieden trekken veel mensen aan. In veel gevallen gaat dat goed samen met natuur, maar soms niet. Enkele soorten zijn gevoelig voor **verstoring en betreding**. Zeker loslopende honden veroorzaken problemen. Daarnaast vormen afvaldumpingen en het illegaal gebruik van paden in natuurgebieden een toenemende bedreiging voor planten en dieren.

Speerpunten inzet voor biodiversiteit 2019 – 2022

- Intensivering aandacht biodiversiteit in het beheer van bossen en natuur
- Herstel achteruitgang bodemkwaliteit bosgebied via pilot mineralen terugbrengen
- Opstellen plan voor beheer oude (bos)lanen
- Aanleg en beheer faunapassages
- Opstellen monitoringsplan
- Cursus bodembioïologie
- Opstellen beheerplannen om kwetsbare populaties te versterken (zoals Vlinderdas)
- Bestrijding invasieve soorten



Roodborsttapuit

4.2 Dit doen we al en continueren we

We werken langs meerdere sporen aan het beschermen en versterken van de biodiversiteit in de natuurterreinen.

- **Uitvoering duurzaam bosbeheer (FSC)** – De ambitie voor het beheer van onze bossen, zoals aangegeven in het Bosbeheerplan Ede, is te zorgen voor een structureel, divers en natuurlijk bos dat op duurzame wijze beheerd wordt. In 2019 maken we een begin met de actualisatie van het Bosbeheerplan. Het vergroten van de biodiversiteit in het bos- en natuurgebied is hierbij een belangrijk doel.
- **Natura 2000 De Veluwe** – In onze natuurgebieden die deel zijn van de Veluwe, worden inrichtings- en beheermaatregelen uitgevoerd vanuit het Europese beleid Natura 2000. Doel is de soortenrijkdom in stand te houden en te verbeteren. Er zijn achttien soorten leefgebied, zeven specifieke soorten en tien vogelsoorten aangewezen om extra te beschermen. Het Beheerplan Natura 2000 geeft aan welke maatregelen hiervoor worden uitgevoerd.
- **Natuurtoezicht en faunabeheer** – Via toezicht handhaven we de toegangsregels voor onze natuurgebieden die planten- en diersoorten beschermen. Zo houden we toezicht op loslopende honden, illegaal gebruik van paden, illegale motorcross en het dumpen van chemisch-, huishoudelijk- en tuinafval. Ook houden we toezicht op stroperij en voeren we het provinciale faunabeleid uit, zoals het verwijderen van rasters of juist het plaatsen van rasters met tunnels onder wegen voor dieren. Door deze maatregelen neemt bijvoorbeeld het aantal dassen op de Veluwe weer toe.
- **Monitoring biodiversiteit** – Enkele natuurgebieden zoals de Zanding en de gemeentelijke bosgebieden worden gemonitord door zowel vrijwilligers als professionals. Zij brengen de natuurwaarden in kaart; dit geeft inzicht in hoe het gaat met de biodiversiteit in deze gebieden.
- **Gelders Plan van Aanpak Invasieve exoten** – De provincies zijn verantwoordelijk voor de bestrijding van invasieve soorten. We overleggen sinds 2017 met de provincie over de aanpak van invasieve soorten in Ede. We bestrijden de Japanse duizendknoop volgens een recent (januari 2019) vastgesteld Plan van aanpak. Via het bosbeheer wordt de Amerikaanse Vogelkers bestreden en via het landschapsbeheer onder andere de watercrassula.

4.3 Dit gaan we extra doen

Spoor: Inzet van de gemeente zelf

- **Pilot mineralen terugbrengen in het bossysteem** – Tegen de ernstige verzuring van de bodem en het kalkgebrek voor vogels zijn maatregelen te nemen. Dit zijn bijvoorbeeld het bekalken van de bodem met steenmeel dat rijk is aan mineralen en, als tijdelijke maatregel, het aanbieden van schelpgruis dat vogels hun jongen kunnen voeren. Dit blijkt uit onderzoek in Ede, dat we mede financierden. Als eigenaar en beheerder van de Noord-Ginkel en het Edese Bos pakken we de handschoenen op en starten in 2019 met een pilot.

Natuurgebieden in Ede

Het Edese Bos is van de beste voorbeelden van in Nederland voorkomende natuurlijke bosgemeenschappen. De beuken-eikenbossen met hulst zijn beschermd binnen Natura 2000.

Het projectgebied Vlinderdas in De Noord-Ginkel heeft door de ligging als landbouwenclave op de Veluwe met overgangszones en (natte) landschapselementen een grote biodiversiteit.

Westenrode is een oud landgoedbos met veel beukenlanen. Die zijn in de aftakelingsfase, maar daardoor zeer aantrekkelijk voor vleermuizen en boommarters.

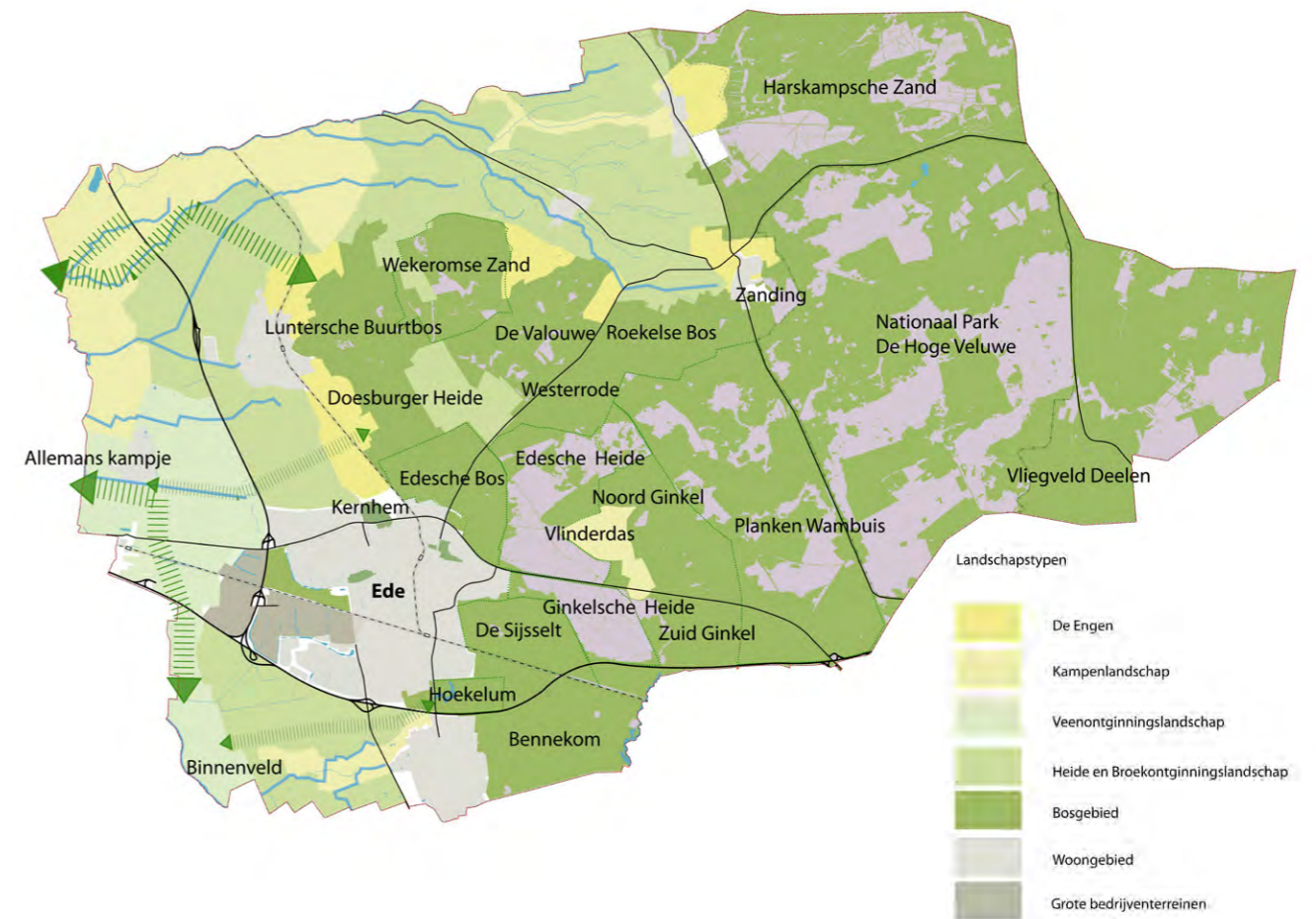
Het Roekelse Bos is een uitgestoven laagte op arme grond met vooral dennenbos, begraasd door paarden en runderen.

De Zanding is een zeer waardevol heidegebied met stuifzand en bos bij Otterlo, met bijzondere soorten als de blauwvleugelsprinkhaan en de nachtzwaluw. Het gebied is beschermd via Natura 2000.

Natuurgebieden Bennekom: bij Bennekom liggen vijf gebieden met heide, bos (hakhout) en grafheuvels.

Het Luntersche Buurtbos is een parkachtig bos met bijzondere boomsoorten. Het is grotendeels eigendom van stichting Het Luntersche Buurtbos, de gemeente doet het onderhoud.

De Groene Grens en ecozone De Klomp zijn natuurontwikkelingsgebieden met hooilanden, akkers en bosjes. Vooral in de schraallanden zijn zeldzame soorten te vinden, zoals orchideeën.



Daarnaast starten we met een cursus bodembioïologie in natuurterreinen voor medewerkers van de gemeente en terreinbeheerders. We zoeken samen naar mogelijkheden om de bodem en het bodemleven beter te beheren en te stimuleren.

- **Opstellen lanenplan** – Veel lanen in onze bosgebieden hebben een hoge biodiversiteit. Het gaat om oude inheemse bomen waar veel broedvogels (zoals bosuil), vleermuizen en boommarters een plek vinden. Een deel van de lanen raakt in verval door veroudering; bij het beheer daarvan kijken we zowel naar de waarde voor biodiversiteit als de veiligheid van de bezoekers. Dat kan bijvoorbeeld betekenen dat we een oude laan gefaseerd verjongen, een wandelpad verplaatsen of een nieuwe laan parallel aan de oude leggen. Om de juiste keuzes te maken stellen we een lanenplan op.
- **Aandacht voor biodiversiteit bij droogte** – We leggen op enkele strategische plaatsen drinkpoelen aan voor grotere dieren. Soorten als de rugstreeppad, kleine watersalamander en libellen kunnen hier mede van profiteren. Bij het voorkomen van natuurbranden is het beschermen van de biodiversiteit een van de leidende principes.
- **Uitbreiding aanpak invasieve exoten** – We onderzoeken in afstemming met de provincie welke andere invasieve soorten dan Japanse duizendknoop en Amerikaanse vogelkers tegengegaan kunnen worden ter bescherming van inheemse soorten.



Rugstreeppad

● **Opstellen monitoringsplan** – Om nog beter de vinger aan de pols te houden hoe de biodiversiteit zich in Ede ontwikkelt, stellen we een totaal-monitoringsplan op waarin de bestaande monitoring wordt opgenomen en nieuwe monitoring wordt toegevoegd, zoals monitoring van de faunapassages die we in eigen beheer hebben. We gebruiken de monitoring om indien nodig de inrichting en het beheer van de natuurgebieden bij te stellen.

● **Aanleg en beheer van faunapassages** – Op basis van de uitkomsten van de monitoring van faunapassages krijgen we beter inzicht in de effectiviteit van de verschillende passages in de natuurgebieden en het landelijk gebied. Waar nodig kunnen verbeteringen en/of aanpassingen worden doorgevoerd. Bij de aanleg van faunamaatregelen op grond van de gemeente werken we samen met de provincie. Voorbeelden uit het recente verleden zijn de aanleg van reptielentunnels onder de N224 ten westen van de schaapskooi op de Ginkel en de faunapassages onder de N304 ter hoogte van de Valouwe. Waar gewenst faciliteren we de provincie bij aanleg van nieuwe passages en verbindingen in het kader van het Gelders Natuurnetwerk, bijvoorbeeld in het kader van een ruimtelijk project.



Faunapassage Ede

Spoor : Samen met anderen

● **Veluwe-brede samenwerking voor biodiversiteit** – Bij het nemen van maatregelen om ecosystemen te herstellen en soorten te beschermen werken we samen met andere gebiedspartijen zoals de grote terreinbeherende organisaties en de provincie.



Tuinslak

Effecten tot in de top van de voedselketen

Verzuring van de bodem verandert de mineralenhuishouding in de grond en daardoor ook in planten. In bossen, waaronder de Noord-Ginkel, is de verslechtering van de boskwaliteit duidelijk te zien. Insecten komen voedingsstoffen tekort, waardoor hun aantal daalt. Dat raakt direct de soorten hoger in de voedselketen die insecten eten als bron van eiwitten, zoals veel vogels en ook vleermuizen.

Een ander effect is het tekort aan kalk. Hierdoor verdwijnen soorten die kalk nodig hebben, zoals huisjesslakken. Dieren die huisjesslakken eten vanwege hun kalk, verdwijnen dan ook.

En: veel diersoorten hebben tien verschillende aminozuren nodig. Wordt er één of meer schaars dan heeft dat direct gevolgen: vogels leggen eieren waarin de embryo's doodgaan, roofvogels souperen een groot deel van hun borstspier op om maar genoeg aminozuur voor hun eieren te vinden.

Maatregelen om specifieke soorten te beschermen in de natuurgebieden

Amfibieën en reptielen

We maken beheerplannen om de populaties van zandhagedis, levendbarende hagedis, kamsalamander, heikikker, rugstreeppad en adder te verbeteren. We verkennen de mogelijkheden voor de terugkeer van de ringslang op de Ginkel (Vlinderdas).

Insecten

In Ede komen verschillende soorten van de Rode Lijst voor. We gaan in 2019 na welke maatregelen we voor welke soorten kunnen treffen en maken dit concreet door een uitvoeringsplan, zoals bijvoorbeeld voor de bosparemoervlinder.

Boommarters

Om de populatie boommarters in de gemeente Ede te versterken zetten we in op een gevarieerd bosbeheer met zachte bosranden. Specifieke maatregelen krijgen uitwerking in het te actualiseren Bosbeheerplan.

Paddenstoelen

We verwerven meer inzicht in paddenstoelen in de natuurterreinen en in wegbermen zodat het beheer erop kan worden afgestemd. Mogelijk vormen de bermen langs de N224 of Landgoed Kernhem goede plekken voor paddenstoelvriendelijk beheer.

Andere soorten van de Rode Lijst in natuurgebieden waar we aandacht aan besteden zijn draaihals, tapuit, bosbewonende vleermuizen, korensla, drijvende waterweegbree, wilde appel en wilde peer. Deze bedreigde soorten zijn opgenomen in het soortenbeleid van de provincie Gelderland.



Ringslang



Knotelzen langs de Doesburgerdijk-west

5 | Biodiversiteit in het agrarisch buitengebied

Ongeveer 35% van het Edese grondgebied bestaat uit agrarisch gebied, met veel verschillende typen landschappen (zie kader). Van oudsher voelen veel soorten planten en dieren zich goed thuis in het agrarisch landschap: akkervogels, weidevogels, uilen, allerlei zoogdieren en insecten.

Speerpunten inzet voor biodiversiteit 2019 – 2022

- Biodiversiteit onderdeel Programma Natuurinclusieve Landbouw
- Landschappelijke versterking
- Biodiversiteit integraal onderdeel omgevingsvisie
- Bodemkwaliteit onderdeel grondbeleid
- Scholing voor beheerders en toezichhouders in biodiversiteit
- Herstel achteruitgang insecten, o.a. via aanleg keverbanken
- Maatregelen voor karakteristieke soorten van het agrarisch cultuurlandschap

5.1 Stand van zaken biodiversiteit in het agrarisch buitengebied

Het aantal soorten in het agrarische gebied is de laatste decennia sterk afgenomen. Door de intensivering van de landbouw verdwenen veel landschapselementen, belangrijk leefgebied van veel soorten van het buitengebied. Ook het gebruik van bestrijdingsmiddelen, verdroging en vermesting droegen bij aan de afname.

Het agrarisch buitengebied is op dit moment volop in beweging: de functiewisselingen van boerenbedrijven naar woon- of woon- en werklocaties, de versterking van de groen-blauwe structuur, het zoeken naar locaties voor zonnevelden, de inzet naar meer natuurinclusieve landbouw en actieve bewonersgroepen die werken aan de kwaliteit van hun omgeving.. We werken samen met partijen die actief zijn in het buitengebied, zoals individuele agrariërs, de agrarische natuurvereniging, inwoners van de dorpen, Stichting Landschapsbeheer Gelderland en de weidevogelwerkgroep.

5.2 Dit doen we al en continueren we

De gemeente heeft beperkt eigen grond in eigendom in het agrarisch buitengebied, maar stimuleert en ondersteunt andere partijen om de biodiversiteit op hun gronden te versterken. Dat doen we via diverse programma's en projecten. Op onze eigen gronden geven we het goede voorbeeld!

● Structuurvisie: werken aan een groenblauw casco netwerk

In het buitengebied bouwen we, zoals aangegeven in onze Structuurvisie Buitengebied, aan een groenblauw casco: een netwerk van natuurgebieden en ecologische verbindingen. Dit netwerk biedt soorten betere verplaatsingsmogelijkheden, belangrijk voor hun overleven.



Jonge steenuil

De provinciale verbindingzones Lunterse Beek en Lunterse Beek-Rijn zijn de voornaamste verbindingen. Ze verbinden de Veluwe met natuurgebieden in de Vallei, de Utrechtse Heuvelrug en het rivierenland. Gemeentelijke ecologische verbindingen vullen deze verbindingzones aan. Belangrijk is de verdere ontwikkeling van de zone Veluwe-Allemanskampje.

Bij de realisatie van het groenblauwe casco werken we nauw samen met particulieren om de ecologische en cultuurhistorische waarden van Edese landschappen te behouden, zoals bosjes en houtsingels in het agrarische gebied. Behoud en versterking daarvan is belangrijk voor veel diersoorten.

● **Aandacht voor biodiversiteit in het functiewisselingsbeleid**

Als boerenerven een andere functie krijgen is het gevaar groot dat typische boerenerfvogels verdwijnen. Daarom maakt aandacht voor behoud van biodiversiteit deel uit van het functiewisselingsbeleid. Inzet is soorten te behouden en het landschap zo in te richten dat hun leefgebied erop vooruit gaat.

● **De bodembioecologie als basis**

Hoe beter de bodembiodiversiteit en de bodemstructuur zijn ontwikkeld, hoe beter de (gewas)opbrengsten zijn. Bodem is de basis van gezond voedsel, maar een levende bodem is ook de basis van biodiversiteit én speelt een rol bij klimaat, zowel bij vastleggen van CO₂ als bij het inspelen op klimaatverandering. Daarom kijken we samen met agrariërs en waterschap Vallei en Veluwe naar de mogelijkheden van goed bodembeheer onder meer via een uitbreiding van bestaande cursus bodembioecologie.

● **Project Levend landschap**

In 2016 is in alle zes de kernen van Ede gestart met het participatieproject Levend Landschap, een initiatief van Stichting Landschapsbeheer Gelderland, provincie en de gemeente. Binnen Levend Landschap werken inwoners integraal aan de thema's landschap, ecologie, biodiversiteit, erfgoed, cultuurhistorie, streekgeschiedenis en recreatie. Zij krijgen ondersteuning om ideeën om te zetten in concrete uitvoering. Grondeigenaren van de engen worden uitgenodigd mee te doen met een bijenvriendelijk akkerlandenproject. Het Programma Levend Landschap zorgde al voor mooie resultaten: op sommige erven broeden de steenuil en kerkuil na aanleg van nieuwe elementen.

● **Biodiversiteit onderdeel bij aanleg zonnevelden**

Het Bestuursakkoord van 2018-2022 zet in op duurzame, zoveel mogelijk lokale opwekking van energie. Voor de aanleg van de zonnevelden hanteren we een uitnodigingskader: 'Wind- en zonnewijzer; Uitnodiging voor duurzaam energie opwekken Ede'. Uitgangspunt is dat elke ontwikkeling een bijdrage levert aan de biodiversiteit in het buitengebied. Elk plan voor de aanleg van een zonneakker moet aangeven hoe de aanleg de biodiversiteit ondersteunt of versterkt.

● **Beheer bermen met oog voor biodiversiteit**

De bermen zijn een belangrijk onderdeel van het groene raamwerk in het buitengebied. We beheren in het buitengebied alleen de bermen langs de gemeentelijke wegen. Het beheer is extensief. We bekijken jaarlijks met hulp van vrijwilligers waar waardevolle planten aanwezig zijn om ze te kunnen beschermen bij groot onderhoud. We maken een inventarisatie van zaken die de ecologische kwaliteit van de bermen negatief beïnvloeden (zoals kapot rijden van bermen) en stellen daar een actieplan voor op.

● **Toezicht en handhaving**

Het houden van toezicht in het agrarisch buitengebied is belangrijk om de biodiversiteit te beschermen. We zien vooral toe op het behoud van landschapselementen die belangrijk zijn als leefgebied en verbindingzones



Landgoed Kernhem, Ede

Zes landschapstypen

Het engenlandschap: cultuurhistorisch en landschappelijk zeer waardevolle open akkergebieden, op de overgang van het Veluwemassief en de Gelderse Vallei.

Het kampenlandschap: kleinschalig agrarisch landschap gevormd door individuele ontginningen.

Het veenontginningslandschap: een laaggelegen kleinschalig nat gebied rond Ederveen met vooral weides en hooiland en lange rijen knotbomen langs smalle kavels.

Het heide- en broekontginningslandschap: een open gebied met rationele verkaveling met rechte lijnen en veel wegbeplanting in de lagere dekzandgebieden van de Gelderse Vallei.

Bos- en heidelandschap: die bevinden zich op de Veluwe.

voor soorten. We treden op tegen illegale kap en signaleren en behandelen foutief of illegaal gebruik van bestrijdingsmiddelen of illegaal uitrijden van mest. Het gebruik van bestrijdingsmiddelen is een van de redenen dat het aantal insecten afneemt.

● **Agrarisch natuurbeheer**

De agrarische natuurvereniging Het Binnenveld werkt samen met de weidevogelwerkgroep Binnenveld-Oost. Zij maken zich sterk voor behoud en aanleg van natuur- en landschapselementen en streekeigen erfbeplantingen, en hebben aandacht voor weidevogels en ervogels. De gemeente ondersteunt het werk van deze organisaties.



Grutto

5.3 Dit gaan we extra doen

Spoor: Inzet van de gemeente zelf

● **Natuurinclusieve landbouw in Programma Buitengebied**

Vanuit het Programma Buitengebied ontwikkelen we beleid om kringlooplandbouw of natuurinclusieve landbouw in Ede te stimuleren. De zorg voor biodiversiteit is een integraal onderdeel van dit beleid. Natuurinclusieve landbouw gaat ervan uit dat het goed mogelijk is om de natuurwaarden te verhogen en in te zetten voor de landbouw. Natuurinclusieve landbouw sluit goed aan bij kringlooplandbouw; bij beide staan zorgvuldig gebruik van natuurlijke hulpbronnen, duurzaam bodembeheer en minimaliseren van emissies centraal. Onderdeel van natuurinclusieve landbouw zijn aanleg en onderhoud van hagen, houtwallen, akkerranden en poelen, belangrijk leefgebieden voor planten en dieren.

● **Omgevingsvisie: benutten én beschermen**

Gemeenten hebben de plicht om een omgevingsvisie op te stellen. Ede is daarmee bezig. De omgevingsvisie geeft duidelijk aan dat er een balans moet zijn tussen benutten én beschermen van de fysieke leefomgeving. Het thema biodiversiteit wordt integraal meegenomen in de omgevingsvisie.

Allemanakampje: hotspot van biodiversiteit

Het natuurgebied Allemanakampje is een belangrijke schakel in het Gelderse Natuurnetwerk, en het natuurnetwerk van de Gelderse Vallei. Het is samen met 'Het Binnenveld' één van de laatst overgebleven blauwgraslanden. Het Allemanakampje is een belangrijke 'hotspot' van biodiversiteit.

● Grondbeleid aangepast aan ambities Ede

De ambities die Ede heeft rond voedsel, landbouw, natuur en landschap vragen om een aangepast grondbeleid. Bij afwegingen rond de vraag waar welke activiteiten te ontplooiën zijn is de bodemkwaliteit een belangrijke factor in de besluitvorming. Het grondbeleid wordt de komende periode aangepast aan de ambities van de gemeente op het thema bodem. Pachters die aantoonbaar goed zorgen voor de bodem, zorgen daarmee voor een maatschappelijk rendement. We onderzoeken op welke wijze deze inzet waardering kan krijgen.

● Interne scholing voor extra bescherming biodiversiteit

Beheerders en toezichthouders van het buitengebied zullen verder worden gekwalificeerd om illegaal gebruik van bestrijdingsmiddelen, illegale kap en dergelijke te signaleren en de regels te handhaven.

● Stimuleren aanleg van keverbanken

In het agrarisch gebied is de aanleg van enkele zogenaamde keverbanken goed voor het aantal insecten en aantal soorten, en daarmee voor akker-voegels, zoals de patrijs. De keverbanken – stroken wat hoger liggend land van 3 meter of meer ingezaaid met een gras- en kruidenmengsel – zorgen voor veilige plekken voor beide soorten. De keverbanken worden namelijk niet met machines bewerkt en bieden jaarrond dekking. Een keverbank kost land, maar de rijkdom aan insecten die er zit helpt bij de onderdrukking van plagen in het landbouwgewas. We onderzoeken op welke locaties aanleg het meest effectief is en ondersteunen aanleg via de Programma's Levend Landschap en Natuurinclusieve Landbouw.



Zuringhaantje

Spoor: Samen met anderen

● Samen met de agrarische sector

- Met agrariërs en het waterschap Vallei en Veluwe werken we aan het vormgeven van natuurinclusieve landbouw of kringlooplandbouw, als onderdeel van het Programma Buitengebied. Doel is natuurinclusieve landbouw te bevorderen en de agrarische sector te ondersteunen om de natuur, het landschap en de biodiversiteit te versterken.
- Samen met het Louis Bolk Instituut hebben we een POP3- aanvraag Natuurinclusieve Landbouw voor melkveehouders ingediend bij de Provincie Gelderland. We gaan ervan uit dat we met dit project midden 2019 kunnen starten. De bedoeling is om het thema later onder te brengen in het Manifest van Salentein.
- De cursus bodembioïologie in 2018 leverde nieuwe inzichten op in de kansen om de bodemkwaliteit te versterken. We bekijken samen met agrariërs en waterschap maar ook met de provincie en het Rijk, hoe deze nieuwe inzichten een vervolg kunnen krijgen. We nemen ze in elk geval mee in trajecten als Regiodeal, Interbestuurlijk Programma Vitaal Platteland en het Manifest van Salentein.

● Ondersteuning initiatieven van inwoners voor behoud biodiversiteit

Er zijn al veel inwoners die zich, al dan niet georganiseerd, actief inzetten voor een landschap waar veel karakteristieke soorten planten en dieren van het agrarisch gebied rond Ede goed kunnen gedijen. We ondersteunen deze groepen, zoals bewonersgroepen in Levend Landschap, de soortenwerkgroepen en samenwerkende agrariërs, met kennis en waar mogelijk financieel.

Het belang van bodembiodiversiteit

Meer biodiversiteit op een agrarisch bedrijf zorgt voor natuurlijke ziekte- en plaagwering, bestuiving, water en waterzuivering, natuurlijke bodemvruchtbaarheid en een goede bodemstructuur.

Zeker de bodembiodiversiteit is essentieel. Hoe rijker de bodembiodiversiteit, hoe beter ze zorgt voor het vrijkomen van voedingsstoffen, de opbouw van bodemstructuur en humusgehalte voor voldoende bodemvocht. Neem bijvoorbeeld de waarde van een soort als de worm. Wormen recyclen dood materiaal en houden de bodem luchtig. Water zakt beter weg en de bodem kan 'ademen'. In aanwezigheid van wormen groeien planten veel beter dan zonder. Dit scheelt gebruik van meststoffen, bestrijdingsmiddelen en bodemwerkzaamheden. Een gezond bodemleven draagt dus bij aan de kwaliteit van de omgeving.

Het bodemleven is positief te beïnvloeden door het aanvoeren van compost of vaste mest, het verminderen van grondbewerking en kunstmest, het inzetten van andere teelten en het realiseren van kruidenrijke weides. Dit vraagt een ander management van agrarische bedrijven rond bodembewerking, mestgiften, inzet van teelten en het voederen van dieren..

Maatregelen om specifieke soorten te beschermen in het agrarisch buitengebied



Boerenzwaluw

Karakteristieke soorten van erven

We zetten gericht maatregelen in voor dieren op en rond erven zoals de steenuil, kerkuil, boerenzwaluw, geelgors, vlemmuizen en kleine zoogdieren. Dit doen we via het opstellen van soortmanagementplannen, door aandacht voor biodiversiteit te eisen bij functiewisselingen en via Levend Landschap.

Insecten

We zorgen voor meer leefgebied voor insecten. Dat doen we bijvoorbeeld via aanleg van keverbanken, het stimuleren van akkerranden en opwaarderen van bermen.

Amfibieën

We brengen landschapselementen aan als poelen en houtsingels, via het project Levend Landschap, via het reguliere landschapsbeheer of in het kader van (nieuwe) ruimtelijke projecten. Zo verbetert het leefgebied van amfibieën.

Planten

We onderzoeken op welke manier de biodiversiteit in de bermen van het buitengebied te verhogen is, bijvoorbeeld door het gebruik van bermen waar planten onder lijden tegen te gaan, de uitbreiding van ecologisch beheer of andere aanpassingen van het huidige beheer in het buitengebied.



Bruine kikker



Park Raadhuis met Oude Kerk Ede

6 | Biodiversiteit in het bebouwde gebied

Het bebouwde gebied is steeds belangrijker voor de biodiversiteit. De omstandigheden in het buitengebied en zelfs natuurgebieden zijn zo verarmd dat een groeiend aantal soorten dieren en planten in de bebouwde kom méér overlevingskansen heeft. Tegelijkertijd staat de kwaliteit van die bebouwde omgeving voor mensen onder druk, door zaken als fijnstof, hittestress, wateroverlast en drukte. (Meer) stedelijke natuur verlicht deze druk. Om beide redenen is het zinvol om hier meer natuur te realiseren.

Speerpunten inzet voor biodiversiteit 2019 – 2022

- Natuurinclusief bouwen als norm bij nieuwe ontwikkelingen
- Opstellen groenbeleid met biodiversiteit
- Ontwikkelen habitat voor soorten, waaronder wilde insecten en broedvogels
- Soortmanagementplan vleermuizen, huismussen en gierzwaluwen Vergoenen schoolpleinen
- Aanleg Tiny Forest
- Stimuleren van natuurdaken, groene gevels en groene bedrijventerreinen
- Bestrijden invasieve soorten
- Onderzoek/stimuleren omvormen stenige plekken naar groene plekken

6.1 Stand van zaken biodiversiteit bebouwde gebied

Ede staat bekend als een groene gemeente. Toch stonden we in 2017 landelijk op plaats 175 van de ranglijst van groene gemeenten. Dit komt door het relatief lage percentage openbaar groen in de bebouwde kom per woning – de maat voor de ranglijst. Zeker in de binnenstad van Ede is er weinig groen. De druk op de ruimte is groot waardoor het groen vaak in de knel komt. Veel soorten hebben het moeilijk door het toenemende tekort aan leefruimte. Ook de toenemende verstening van tuinen maakt aanbod van voedsel en nestelplekken voor diersoorten kleiner.

In particuliere tuinen aan de randen van de stad is relatief veel groen te vinden. Ook bevinden de meeste monumentale bomen in Ede zich in particuliere tuinen. Veel bermen en groenvakken in de bebouwde kom scoren behoorlijk goed op biodiversiteit, dankzij het ecologische beheer dat we al jaren voeren.

Groen en water worden gezien als een steeds belangrijker onderdeel van ons kapitaal in de bebouwde kom, zowel in economische zin als in de zin van leefbaarheid, gezondheid, biodiversiteit en klimaatadaptatie.

De trend is om de bebouwde omgeving steeds meer natuurinclusief te ontwerpen en te beheren. Dit verhoogt de waarde van de omgeving voor inwoners, dieren en planten, en verlaagt de maatschappelijke kosten, bijvoorbeeld voor zuiveren van de lucht, tegengaan van wateroverlast en (hittestress).



Huisemus

6.2 Dit doen we al en continueren we

We werken al op verschillende manieren aan het behoud en versterken van de biodiversiteit natuurwaarden in het bebouwde gebied.

● Versterken van de groen- en waterstructuren

We werken de komende 10-15 jaar aan sterkere groene verbindingen tussen stad en land. Die zijn van groot belang voor veel soorten, daarom staan in de groenstructuur de ecologische waarden voorop. In 2019 stellen we een beleidsplan op voor de groenstructuur waarin de versterking concreet uitwerking krijgt. Inzet is behoud van de bestaande hoofdgroen- en waterstructuur met zo min mogelijk versturende functies, investeren in nieuw groen en water, en terughoudend omgaan met kapvergunningen.

Bij het opstellen van het beleid voor de groenstructuur sluiten we aan bij ander beleid zoals het Gemeentelijk rioleringsplan. We leggen koppelingen tussen biodiversiteit en klimaatadaptieve maatregelen, vergroening van wijken, duurzame energieopwekking en burgerparticipatie. Zo kunnen we optimaal gebruik maken van kansen voor synergie.

● Inzet op natuurinclusief ontwerpen

Uitgangspunt in de Stadsvisie is om bij stedelijke ontwikkelingen nieuw groen en water steeds als maatwerk vorm te geven via natuurinclusief ontwerpen. We werken aan het goed inbedden van biodiversiteitsverhogende maatregelen in bestekken. We stimuleren bedrijven om de methodiek BREEAM (een internationale methode om duurzaamheid van nieuwe en bestaande gebouwen, gebieden en sloopprojecten te beoordelen) te gebruiken bij de ontwikkeling van hun gebouwen.



Aanleg ecozone in woonwijk Kernhem-West, Ede 2017

Gebieden uitgelicht

Landgoed Kernhem is een fraai landgoed rond het Huis Kernhem; de statige eeuwenoude lanen bieden verblijfplaatsen aan vleermuizen, boommarters en bosuilen.

Ambassadeurssoort: watervleermuis

Kansen vergroening: Herstel stinzenflora en aanleg bloemrijke randen langs vliegroutes vleermuizen.



Grootovleermuis

Ecozone Kernhem is een robuuste groenstructuur aan de noordzijde van Kernhem. Het is een belangrijk gebied voor de biodiversiteit in Ede, het is de verbindingzone voor zoogdieren en vleermuizen om zich vanaf de Veluwe naar het agrarisch landschap te verplaatsen. De ecozone is ingericht als compensatie voor het verdwijnen van groen door woningbouw in Kernhem.

Ambassadeur: sleedoornpage

Het Kees van Lohuizenpark aan de westzijde van het Veldhuizerbos is een hotspot van biodiversiteit. Dat komt door het natuurinclusieve ontwerp van de nieuwe waterzuivering en de ligging naast bos en agrarisch cultuurlandschap. Er komen veel bijzondere soorten voor zoals riet- en moeraswespenorchis, bruine vuurvliinder, sleedoornpage, kleine karekiet en ijsvogel. Het (niet openbare) park is onderdeel van de landelijke 'Green Deal infrastructuur' en een voorbeeld voor andere stedelijke natuurgebieden.

Ambassadeur: Ransuil



Ecozone woonwijk Kernhem-Oost

● Ecologisch beheer van groen

60% van alle bermen en de bosplantsoenen beheren we op ecologische wijze.

● Vergroenen van bedrijventerreinen

Ede bracht samen met onderzoekers van Wageningen UR de mogelijkheden in kaart om bedrijventerreinen duurzamer, leefbaarder en veerkrachtiger te maken. Individuele of samenwerkende bedrijven kunnen veel maatregelen nemen om biodiversiteit te versterken. Een mooi voorbeeld is het bedrijventerrein Frankeneng/Heestereng waar een grote populatie Sleedoornpage aanwezig is, waar rietorchissen langs de waterkant groeien en ijsvogels voorkomen. Bij aanleg en revitalisering van bedrijventerreinen nemen we het aspect biodiversiteit integraal mee.

● Aanleg en idyllen en Tiny (Food) Forests

In Ede zijn de afgelopen jaren tien idyllen aangelegd: percelen met bloeiende kruiden voor vlinders, bijen en andere insecten. De eerste werd in 2017 geopend aan de Nettelhorst in Veldhuizen. Het streven is voor 2023 totaal 25 idyllen te hebben.

Een Tiny Forest – een dichtbegroeid, inheems bos ter grootte van een tennisbaan, en een prettige plek voor vlinders, vogels, bijen en kleine zoogdieren – fungeert als bos van de buurt waarbij scholen en buurtbewoners zijn betrokken. Op het schoolplein van basisschool Panta Rhei in de wijk Rietkampen is in november 2018 het eerste Tiny Food Forest-schoolplein aangelegd. Samen met het IVN en andere partijen willen we voor 2023 in totaal zes Tiny (Food) Forests realiseren.

Groen levert veel op

Groen levert de stad veel diensten. En hoe hoger de biodiversiteit, hoe meer opbrengst. Groen:

- Levert zuurstof en zuivert de lucht van fijnstof en andere schadelijke stoffen
- Houdt inwoners gezond: naast luchtzuivering zorgt groen ervoor dat mensen meer bewegen, vriendelijker zijn en beter herstellen van stress
- Vermindert wateroverlast en gaat hittestress tegen: groene oppervlakken warmen minder op dan stenige, zo wordt een bitumen dak op een hete dag meer dan 70°C, een groen dak niet meer dan 40°C
- Zorgt voor economische waarde-stijging van onroerend goed.

Ede Zoemt

Via het initiatief 'Nederland Zoemt' zorgen we voor structureel meer voedsel en nestgelegenheid voor wilde bijen.

In november 2018 is Ede landelijk erkend als bijvriendelijke gemeente, omdat ze concreet maatregelen nam het leefgebied van wilde bijen te verbeteren.



Ede Zoemt: bloembollen planten

● Operatie Steenbreek

Ede is sinds 2018 bij de landelijke actie 'Operatie Steenbreek' aangesloten die inwoners stimuleert hun tuinen te vergroenen. Met het mobiele Waterhuis maken we inwoners enthousiast om groen toe te voegen in hun tuin, te kiezen voor halfverhardingen of voor het afkoppelen van hun regenpijp. Meer groen in tuinen geeft meer planten en diersoorten een kans. We stimuleren inwoners ook om boomspiegels in hun straat of buurt te beplanten of in te zaaien met inheemse planten en kruiden. Dit draagt bij aan meer biodiversiteit op straatniveau.

● Stimuleren initiatieven van stadslandbouw

Stadslandbouw – het duurzaam telen, oogsten en afzetten van voedsel in of vlakbij de stad – heeft meerwaarde voor natuur: bij de meeste stadslandbouwlocaties zijn er aanzienlijk meer bestuivende insecten dan bij vergelijkbare percelen in het openbaar groen. We faciliteren het Programma EetbaarEde waarin initiatieven rond stadslandbouw elkaar ontmoeten. Daarnaast stimuleren we de aanleg van Tiny Food Forest, van voedselbossen en korte ketens in de (circulaire) land- en tuinbouw.

● Toetsen van plannen

Ieder initiatief dat plaatsvindt in de groenstructuur beoordelen we op integrale wijze. Daarbij kijken we naar bijdrage van een initiatief aan de biodiversiteit

6.3 Dit gaan we extra doen

Spoor: Inzet van de gemeente zelf

● Versterken van de groenstructuur

In 2019 stellen we een Groenbeleidsplan op. Hierin geven we aan hoe we de groenstructuur van Ede gaan versterken door ontbrekende schakels in te vullen en de ecologische waarde van het groen te verhogen.

● Vernieuwen van het ecologisch beheer

In het nieuwe Groenbeleidsplan scherpen we het ecologisch beheer voor openbaar groen aan op basis van de opgedane ervaring en nieuwe inzichten. Het versterken van biodiversiteit krijgt hierin nadrukkelijk aandacht. Onderdelen van het plan zijn:

- Versterken en uitbreiden van het aantal ecologische bermen in de gemeente. In 2019 onderzoeken we waar dit zinvol is en waar kansen liggen. Omvormen van nog intensief beheerde bermen naar bloemrijke bermen.
- Werken volgens het nieuwe Kleurkeur keurmerk. Ook uitvoerders dienen hieraan te voldoen.
- Bekijken van de mogelijkheden voor toepassen van sinusbeheer: per maaibeurt blijft zo'n 40% van de vegetatie staan en er wordt gewerkt met slingerende maaipaden voor meer variatie. We werken in beginsel niet met chemische bestrijdingsmiddelen. We voorkomen zoveel mogelijk het gebruik van te zware machines om de bodemstructuur en nesten in de bodem te beschermen.
- Bij cultureel siergroen kiezen voor planten die insecten aantrekken en verschillende bloeiperioden en verschillende structuren hebben. Waar het kan kiezen we bij dit type groen voor eetbaar groen. Veel inwoners waarderen dit en eetbare soorten hebben vaak een belangrijke functie voor dieren, zoals braam, tijm en rozemarijn voor insecten, vlierbes voor vogels.

Kleurkeur

De Vlinderstichting komt met een keurmerk voor goed (maai) beheer van bermen en groenstroken: het Kleurkeur. Aannemers en groenbedrijven die bij het beheer rekening houden met vlinders en bijen komen in aanmerking voor dit keurmerk. De gemeente Ede heeft meegewerkt aan de totstandkoming van het Kleurkeur. Het keurmerk is een van de eisen in onze aanbestedingstrajecten voor groenbeheerders.

Groene schoolpleinen

Saaie grijze tegels op een kaal schoolplein, nergens een plekje om je te verstoppen. Het kan anders en er zijn veel redenen om te kiezen voor een groen schoolplein:

- ✓ Uitdarend om te bewegen
- ✓ Er wordt minder gepest
- ✓ Kinderen komen in contact met de natuur
- ✓ Geschikt voor natuureducatie
- ✓ Kinderen spelen beter samen
- ✓ Kinderen, ouders en de buurt betrokken
- ✓ Goed voor biodiversiteit

Groene elementen op het plein dagen uit om meer te bewegen en helpt op een natuurlijke manier tegen overgewicht. Bovendien leren kinderen omgaan met risico's en bovendien wordt de ontwikkeling van hun motoriek sterk gestimuleerd. Een groen schoolplein stimuleert kinderen om gevarieerd en creatief te spelen.



Actief op groen schoolplein



Spelen in het groen verhoogt de latere waardering van groen

● Onderzoek naar locaties die meer (variatie in) groen kunnen krijgen

Hoe meer variatie in begroeiing, hoe meer biodiversiteit. In 2019 onderzoeken we welke locaties in Ede geschikt zijn om meer variatie in bestaand groen aan te brengen. Dit kan bijvoorbeeld door het groen actief om te vormen of het meer ecologisch te beheren. Voor de openbare ruimte gaan we na waar verharding te vervangen is door groen. Zo zou op enkele plaatsen asfalt kunnen worden verwijderd en 'bijenbermen' worden gerealiseerd. Het creëren van meer groenoppervlak sluit aan bij ons klimaat-, gezondheid- en voedselbeleid.

● Stimuleren aanleg van natuurdaken en groene gevels

Met de aanleg van natuurdaken kan, zonder beslag te doen op extra buitenruimte, veel ecologische en leefkwaliteit worden gevoegd in de bebouwde kom. Een natuurdak heeft een dikkere grondlaag dan de bekendere sedumdaken en dat maakt een grotere variatie aan planten mogelijk. Ook groene gevels kunnen de biodiversiteit versterken. We gaan na welke manieren effectief zijn om natuurdaken bij particulieren en bedrijven te stimuleren en bepalen vervolgens onze inzet.

De voordelen van groene of natuurdaken

Met natuurdaken kan de biodiversiteit snel worden vergoot. Bij de keuze voor de vegetatie op het natuurdak kan worden aangesloten bij de natuur in de omgeving, bijvoorbeeld een heidevegetatie aan de noordoost kant van Ede. Hoe meer variatie in beplanting, hoe meer biodiversiteit. Een natuur- of groendak zorgt ook voor waterberging, koeling van het gebouw en de omgeving, de dakbedekking gaat twee keer zo lang mee. Veel mensen waarderen ook het uitzicht op een groen in plaats van grijs dak.

Een groen dak kan prima worden gecombineerd met zonnepanelen. Het rendement van de zonnepanelen is zelfs hoger door de koele, groene onderlaag.

Mogelijke maatregelen op bedrijventerreinen voor meer biodiversiteit:

- Aanleg groene daken en groene gevels. Plaatselijk 'bruin' of grinddaken als broedlocatie voor de scholekster.
- Energiezuinig en gebruik van ecosystemendiensten.
- Bepijning en hergebruik water
- Ecologisch beheer van bermen en groenvakken, duurzaam onkruidbeheer.
- Creëren van overhoekjes, bloemrijk grasland, water e.d. voor het ontwikkelen van natuurwaarden.
- Benutten van nog niet verkochte kavels voor tijdelijke natuur
- Bij nieuwbouw: natuurinclusief bouwen
- Verharding vervangen door halfverharding

● Stimuleren aanleg tijdelijke natuur

Op terreinen waarop de eindbestemming nog niet (geheel) is gerealiseerd kan 'tijdelijke natuur' komen. Dit is natuur die spontaan ontstaat, met de wettelijke toestemming om deze op een later tijdstip weer te verwijderen. Braakliggende gronden zijn vaak zeer waardevol door de relatief arme grond waar bijzondere soorten een plek kunnen vinden. We onderzoeken in 2019 hoe tijdelijke natuur zo ingezet kan worden dat het een meerwaarde oplevert voor biodiversiteit en niet ten koste gaat van betreffende ontwikkelingen. We bekijken of, en zo ja hoe, tijdelijke natuur inzetbaar is als onderdeel van compensatie bij ruimtelijke projecten.

Spoor: verankeren in ruimtelijke processen

● Alle plannen in de bebouwde kom worden natuurinclusief ontworpen en uitgevoerd

Stedelijke verdichting kan veel beter samengaan met behoud en realisatie van natuurwaarden dan nu vaak het geval is. Zaak is dat er vanaf het begin van ruimtelijke plannen, dus vanaf de fase van het programma van eisen, aandacht is voor de consequenties voor de biodiversiteit van een ontwikkeling. In deze fase brengt daarom een ecoloog zijn of haar kennis in. Elke ruimtelijke ontwikkeling krijgt de inspanningsverplichting om aan te geven op welke wijze biodiversiteit wordt behouden en zo mogelijk versterkt. In 2019 ontwikkelen we een systematiek om minimaal gevraagde inspanning per ontwikkeling te bepalen.

Spoor: Samen met anderen

● Programma Vergroenen van Schoolpleinen

In 2019 stellen we een Actieplan groene schoolpleinen op, samen met stakeholders. Doel is te zorgen dat in 2023 minimaal de helft van alle schoolpleinen in Ede is vergroend. Een groene inrichting van schoolpleinen is een directe bijdrage aan de biodiversiteit: er ontstaat meer leefgebied voor soorten en vroeger betrokkenheid bij de natuur kan zorgen dat kinderen groen gedrag voortzetten in de toekomst. Onderdeel van het Actieplan is een subsidieregeling waarmee de vergroening van de schoolpleinen in cofinanciering met de provincie wordt bekostigd. Samen met de school, de leerlingen, ouders en buurt kan een groen ontwerp worden gerealiseerd dat past binnen de ideeën van de school en het budget.

● Stimuleren van vergroening bedrijfsgebouwen en –terreinen

Bij het opstarten van nieuwe projecten voor nieuwe bedrijfslocaties of revitalisering daarvan zijn natuurinclusief bouwen en het realiseren van voldoende groen in de buitenruimte onderdeel van de Nota van Uitgangspunten. Ze vormen ook deel van de verkoopcriteria bij te verkopen percelen op bedrijfslocaties.

● Het verder vergroten van het aantal stadslandbouwinitiatieven

In afstemming met Programma Food inventariseren we welke kansen er zijn voor het uitbreiden van locaties met stadslandbouw met bijvoorbeeld nieuwe voedselbossen, korte keten-tuinbouw, gebieden voor stadsvarkens of kleine moestuincomplexen in nieuwe ruimtelijke ontwikkelingen.

Maatregelen om specifieke soorten te beschermen in het bebouwde gebied

Vleermuizen, huismussen en gierzwaluwen - Voor enkele kenmerkende, kwetsbare soorten die in bebouwd gebied leven stellen we soortmanagementplannen op. Hierin geven we aan op welke manier we het leefgebied en verblijfplaatsen van deze soorten beschermen en zo mogelijk uitbreiden.

Insecten (wilde bij en vlinders) - In 2019 stellen we een uitvoeringsplan op om het leefgebied van insecten in de bebouwde kom te stimuleren en verbeteren. Wilde bijen en vlinders zijn belangrijke soortgroepen waar we ons op richten.

De sleedoornpage - De sleedoornpage is een zeldzame, wettelijk beschermde standvlinder die maar op enkele locaties in Nederland voorkomt, waaronder de ecozone Kernhem en bedrijventerrein Heestereng. Op de locaties waar de soort leeft, versterken we het leefgebied met sleedoornstruweel en nectarplanten. We stellen hiervoor een soortbeschermingsplan of soortmanagementplan op.



Sleedoornpage



Eitjes van de sleedoornpage



Voorbeeld van een idylle

SAMENVATTING



Grote bonte specht

Biodiversiteit is van levensbelang

De enorme rijkdom aan planten en dieren is de basis van onze voedselproductie en beschermt ons tegen de negatieve gevolgen van veranderingen in milieu en klimaat. Veel inwoners en bezoekers van Ede genieten bovendien van de biodiversiteit in onze gemeente. Het vormt ons natuurlijk kapitaal.

De biodiversiteit is kwetsbaar in heel Nederland. De laatste eeuw zijn al honderden diersoorten verdwenen. De noodzaak om onze biodiversiteit te beschermen wordt maatschappij-breed gevoeld. Als grote gemeente, die in de top 5 staat van gemeenten met de hoogste biodiversiteit, willen we onze verantwoordelijkheid nemen. We doen al veel om de biodiversiteit in Ede te beschermen en versterken; met dit Programma Biodiversiteit als inspiratie zetten we daar de komende jaren extra de schouders onder.

Waar we ons op richten

Onze visie: *Biodiversiteit is onderdeel van het natuurlijk kapitaal van Ede. Het is de basis voor een gezonde leefomgeving en een gezond en duurzaam voedselsysteem. Bijzondere planten en dieren hebben in Ede een leefomgeving waar ze zich kunnen handhaven en uitbreiden. Veel mensen zijn zich bewust van de waarde en het belang van biodiversiteit.*

Als gemeente gaan we zelf aan de slag om biodiversiteit te behouden en te versterken. We voelen vooral verantwoordelijkheid voor bedreigde soorten (Rode Lijstsoorten) en voor soorten die cruciaal zijn voor een gezond voedselsysteem (we zijn een FoodValley-gemeente). Onze inzet richt zich voornamelijk op de basis van biodiversiteit: de bodem, het water, de vegetatie en insecten. We koppelen de inzet voor biodiversiteit zoveel mogelijk aan bestaand beleid en programma's.

'Ruimtelijke ontwikkelingen' en 'samen met anderen'

In onze aanpak richten we ons op twee pijlers: 'ruimtelijke ontwikkelingen' en 'samen'. We maken biodiversiteit onderdeel van ruimtelijke ontwikkelingen. Natuurinclusief ontwerpen en -bouwen wordt de norm. Bij elke ruimtelijke ontwikkeling geeft een initiatiefnemer aan hoe de biodiversiteit op de betreffende locatie kan worden behouden, hersteld of versterkt. De biomorfologische kaart van Ede biedt hiervoor aanknopingspunten. We nodigen alle partijen in de gemeente Ede uit actief mee te doen. We richten ons met communicatie op bewustwording rond biodiversiteit in Ede en dat iedereen een positieve bijdrage kan leveren. Kinderen in de basisschoolleeftijd krijgen speciaal aandacht.

Natuurgebieden: bodem en droogte

De biodiversiteit in onze natuurgebieden kampt met een aantal problemen, zoals verzuring, versnippering en invasieve exoten. We ondernemen nu al veel actie om de effecten daarvan tegen te gaan, zoals in het kader van het Europese beleid Natura 2000 en duurzaam bosbeheer. Extra maatregelen nemen we onder meer voor de bodem, biodiversiteit bij droogte en invasieve exoten. We trekken samen op met andere gebiedspartijen, zoals de provincie en grote terreinbeherende organisaties.

Agrarisch buitengebied: natuurinclusieve landbouw

In de landschappen van het agrarisch buitengebied van Ede voelen van oudsher veel soorten planten en dieren zich thuis. Het aantal soorten in dit buitengebied nam de laatste decennia af door het verdwijnen van landschapselementen, gebruik van bestrijdingsmiddelen, verdroging en vermessing. Andere ontwikkelingen bieden juist kansen om de ecologische waarden te versterken, zoals functieveranderingen van boerenbedrijven en de inzet naar meer natuurinclusieve landbouw. Deze kansen willen we benutten. De gemeente blijft bewonersinitiatieven voor het versterken van het landschap ondersteunen via het Programma Levend Landschap, en ontwikkelt nieuw beleid zoals voor meer natuurinclusieve landbouw.

Gebouwde omgeving: groene schoolpleinen en ecologisch beheer

De bebouwde omgeving wordt steeds belangrijker voor biodiversiteit gaat, veel soorten hebben binnen de bebouwde kom betere overlevingskansen dan daarbuiten. Bovendien kan meer stedelijke natuur de druk van luchtvervuiling, hittestress en wateroverlast verlichten. De gemeente Ede vergroent nu al bedrijventerreinen, legt Tiny (Food) Forests aan en heeft zich bij Operatie Steenbreek aangesloten. Nieuwe activiteiten zijn het verbeteren van ons ecologische groenbeheer, het vergroenen van schoolpleinen en het stimuleren van de aanleg van natuurdaken.



Rietorchis

OVERZICHT ACTIES BIODIVERSITEIT EDE

Dit overzicht geeft alle doelstellingen en acties het Programma Biodiversiteit weer. De acties worden zowel gefinancierd vanuit het Programma Biodiversiteit zelf als uit andere middelen die de gemeente Ede beschikbaar stelt. Dit is per onderdeel aangegeven. Voor de uitvoering van maatregelen wordt jaarlijks een uitvoeringsprogramma opgesteld.

Ruimtelijke ontwikkelingen			
	Doelstelling	Actie	(Co)financiering vanuit Programma Biodiversiteit?
Natuurinclusief ontwerp	Natuurinclusief ontwerp wordt de norm	Integreren in ruimtelijke processen	Niet van toepassing
Soortmanagementplan (vleermuizen huismussen en gierzwaluwen)	Versterking populaties en ruimte voor ruimtelijke ontwikkelingen	Opstellen soortmanagementplan en uitvoeren onderzoek	Vanuit andere middelen
Biomorfologische kaart	Natuurwaarden en ontwikkelmogelijkheden in beeld brengen	Update biomorfologische kaart	Vanuit andere middelen

Samen met anderen			
	Doelstelling	Actie	(Co)financiering vanuit Programma Biodiversiteit?
Participatie	Stakeholders betrekken bij biodiversiteit	Participatieplan opzetten voor stedelijk gebied, samenwerking IVN, scholen, burgers bedrijven, natuur- en milieuorganisaties	Nog aan te vragen
Communicatie	Biodiversiteit breed in de aandacht brengen	Communicatieplan rond het Programma Biodiversiteit opstellen en uitvoeren	In 2019. Andere jaren nog toe te kennen



Kleine watersalamander

Biodiversiteit in natuurgebieden herstellen en versterken			
	Doelstelling	Actie	(Co)financiering vanuit Programma Biodiversiteit?
Herstel achteruitgang kwaliteit bosgebied (verzuring)	Tegengaan afsterven bossen door verzuring	Bekalken bosgebied (in eerste instantie de Noord Ginkel)	In 2019
Monitoring boskwaliteit	Vinger aan de pols houden	Jaarlijkse inventarisaties	Vanuit andere middelen
Tegengaan verstoring, verrommeling enz.	Toezicht en handhaving	Geen actie vanuit Programma Biodiversiteit	Vanuit andere middelen
Uitvoeren PAS maatregelen	Herstelmaatregelen habitats	Onderdeel beheerplan Veluwe	Vanuit andere middelen
Monitoring	Bijhouden hoe de biodiversiteit in de gemeente zich ontwikkelt	Opstellen monitoringsplan en de uitvoering daarvan	Nog aan te vragen
Laanbeheer	Behoud ecologische waarden in lanen	Opstellen lanenplan, onderdeel bosbeheerplan	Vanuit andere middelen
Bos- en natuurbeheer	Integreren biodiversiteit in het beheer.	Integreren biodiversiteit in op te stellen bosbeheerplan en beheerplan natuurgebieden	Vanuit andere middelen



Pissebed

Biodiversiteit in buitengebied herstellen en versterken			
	Doelstelling	Actie	(Co)financiering vanuit Programma Biodiversiteit?
Natuurinclusieve landbouw	Stimuleren natuurinclusieve landbouw	Programma Buitengebied	Vanuit andere middelen
Herstel achteruitgang insecten	Meefinancieren/stimuleren van concrete maatregelen natuurinclusieve landbouw (keverbanken, bloemblokken etc.)	Actieplan biodiversiteit i.s.m. Programma Buitengebied	In 2019. Andere jaren nog toe te kennen
Landschappelijke versterking	Aanleg en onderhoud landschapselementen	Structuurvisie Buitengebied	Vanuit andere middelen
Soorten kleinschalig agrarisch cultuurlandschap	Versterken habitat	Treffen van concrete maatregelen (nestkasten e.d.)	Nog aan te vragen
Bodembeheer en grondbeleid	Nog nader uit te werken	Nog nader uit te werken	Vanuit andere middelen

Biodiversiteit in bebouwd gebied behouden en versterken			
	Doelstelling	Actie	(Co)financiering vanuit Programma Biodiversiteit?
Groen en blauw netwerk	Herstel groen - blauw netwerk Ede	Opstellen groenbeleidsplan	Vanuit andere middelen
Groene schoolpleinen	Voor 2013 de helft van de scholen groen	Opzetten subsidieregeling	In 2019. Andere jaren nog toe te kennen
Natuurdaken	Meer groene daken in Ede	Opstellen en uitvoeren actieplan groene daken	Nog niet vastgesteld
Groene gevels	Meer groene gevels in Ede	Opstellen en uitvoeren actieplan groene gevels	Nog niet vastgesteld
Stadslandbouw	Meer initiatieven stadslandbouw	Geen actie vanuit Actieplan biodiversiteit	Vanuit andere middelen
Groene bedrijventerreinen	Biodiversiteit op groene bedrijventerreinen versterken	Actie vanuit de bedrijventerreinen, mogelijk alleen voorlichting	Vanuit andere middelen
Operatie steenbreek	Minder verharding, meer groen	Geen actie vanuit Actieplan biodiversiteit	Vanuit andere middelen
Bestrijden invasieve soorten	Verwijderen Japanse duizendknoop	Geen actie vanuit Actieplan biodiversiteit	Vanuit andere middelen
Tiny Forest	Ontwikkelen Tiny Food Forest in Ede	Samen met IVN en scholen een aantal Tiny (Food) Forests realiseren	Nog aan te vragen



Ooievaar

Soorten behouden en populaties versterken			
Doelstelling	Doelstelling	Actie	(Co)financiering vanuit Programma Biodiversiteit?
Flora	Versterken botanische kwaliteiten Ginkel/Vlinderdas	Opstellen beheerplan Vlinderdas en uitvoeren maatregelen	Vanuit andere middelen
	Uitbreiden ecologisch groen	Omvorming, inrichting, opleiden, beheer continueren en ecologisch uitbreiden. Impuls geven aan het ecologisch groen	In 2019. Andere jaren nog toe te kennen
	Benutten kansen voor schrale vegetaties buitengebied	Actie wanneer kans zich voordoet	Vanuit andere middelen
Zoogdieren	Verbindingen leggen om landschap te ontsnipperen	Aanleg ecopassages e.d.	Vanuit andere middelen
	Herstel cultuurlandschap	Advisering bij bestemmingsplanwijzigingen en via Levend Landschap	Vanuit andere middelen
	Monitoring	Monitoring en inspectie van faunapassages e.d.	In 2019. Andere jaren nog toe te kennen
Vogels	Versterken leefgebied van soorten gekoppeld aan specifiek landschap als erfvogels, weidevogels, heidevogels	Geven van voorlichting en financiële middelen Bijdragen aan lokale werkgroepen	Vanuit andere middelen
Amfibieën en reptielen	Versterken leefgebied	Opstellen beheerplan Vlinderdas en uitvoeren maatregelen	Vanuit andere middelen
Paddenstoelen	Laanbermen met betekenis voor bijzondere paddenstoelen specifiek beheren	Onderzoek paddenstoelen en afstemmen lokaal beheer	In 2019. Andere jaren nog toe te kennen
Insecten	Bijvriendelijke gemeente	Zorgen voor voedsel en nestgelegenheid voor wilde bijen	In 2019. Andere jaren nog toe te kennen
	Behoud en versterking insectenpopulaties algemeen	Steilranden, idylles, mantel- en zoomvegetaties, sinusbeheer, bescherming bosmieren, vlinders en meer	In 2019. Andere jaren nog toe te kennen
	Preventie en toezicht bestrijdingsmiddelen	Actie vanuit toezicht en handhaving	Vanuit andere middelen



Distelvlinder

COLOFON

SAMEN STERKER MET NATUUR
Programma Biodiversiteit gemeente Ede

Afdeling Beleid, Infrastructuur en Milieu

Datum: februari 2019

Fotografie

Beeldbank gemeente Ede: p.3, 18.

Lothar Hinz: p.37 (boven).

Liesbeth Hunink-Verwoerd: p.4, 8, 16, 24, 26, 30, 32 (links), 33 (links), 34, 35, 38.

Tjibbe Hunink: p.6, 27.

Geerdien Krijnen: p.22.

123RF: 9, 10, 11, 19, 21, 37 (onder), 40, 43.

Bert Vos: p.14, 17, 33 (rechts).

Warren Photographic: p.1, 5, 12, 13, 15, 22, 23, 25, 28, 29, 31, 32 (rechts), 39, 41, 42, 44, 46.

Tekstredactie en vormgeving

Communicatiebureau de Lynx

Disclaimer

Bij het samenstellen is de grootst mogelijke zorgvuldigheid nagestreefd. Toch kan de informatie in deze uitgave niet juist of onvolledig zijn. De gemeente Ede is hiervoor niet aansprakelijk. Als u van mening bent dat er beeldmateriaal is gebruikt waarover u het beeldrecht heeft, neem dan contact op met de gemeente Ede via postbus 9022, 6710 HK Ede.

Copyright

Niets uit deze uitgave mag worden verveelvoudigd, opgeslagen, in een geautomatiseerd gegevensbestand, of openbaar gemaakt worden in enige vorm of op enige wijze, hetzij elektronisch, mechanisch door fotokopieën of enig andere manier, zonder voorafgaande schriftelijke toestemming van de gemeente Ede.

