

Aan het College van Burgemeester en Wethouders van de gemeente Ede,
t.a.v. mevrouw D.W. Vreugdenhil, wethouder,
Postbus 9022,
6710 HK Ede.

Ede, 4 november 2015.

betreft: vierde advies van de begeleidingsgroep bosbeheerplan 2010-2022,
inzake het toekomstbestendig Programma Buitengebied.

Geacht College,

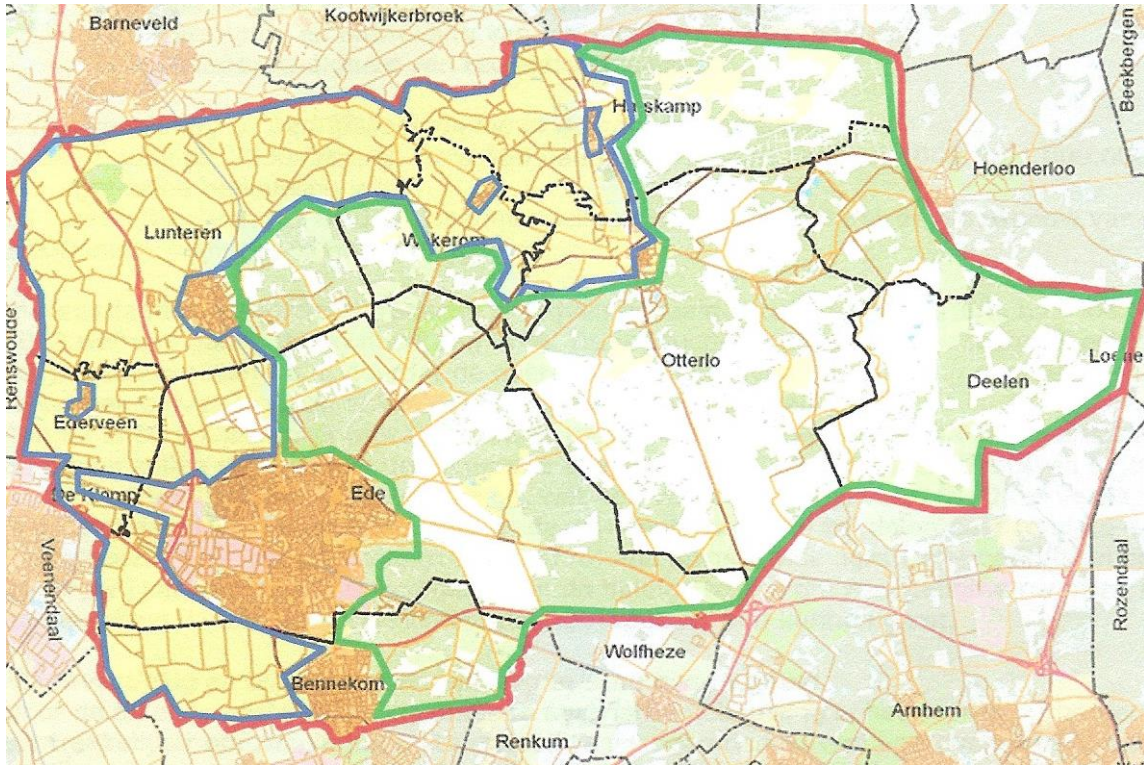
In aansluiting op het verzoek van wethouder Vreugdenhil in onze vergadering
29 op 23 september 2015, doen wij u hierbij aangehecht ons advies
toekomen inzake het toekomstbestendig Programma Buitengebied van de
gemeente Ede.

Wij hopen u hiermede in het verlengde van onze taakopdracht een adequaat
advies te hebben geleverd en vernemen graag uw besluitvorming ter zake.
Desgewenst kunnen wij op onderdelen nog verder gericht adviseren.

Met vriendelijke groeten,
namens de begeleidingsgroep bosbeheerplan gemeente Ede 2010-2022,

drs. ing. E. van Amerongen,
voorzitter.

Advies van de begeleidingsgroep bosbeheerplan 2010-2022 inzake toekomstbestendig Programma Buitengebied gemeente Ede



1. De gemeente Ede heeft ongeveer 2400 hectare aan “groen buitengebied” in haar bezit, waarvan 2000 opgaand bos en 400 ha natuur (heide, korte vegetaties, stuifzanden). Sinds 1893 is de gemeente boseigenaar. De gemeente vindt dat haar bos er is voor de Edenaren. Bovendien ondersteunt het bos het groene imago van de stad en zorgt het voor een aangenaam leefklimaat. Particulieren, stichtingen en verenigingen bezitten ook veel bos en natuurgebieden (circa 16.600 ha) binnen de gemeente Ede, waaronder het Nationale Park De Hoge Veluwe.

2. In 2009 is met inzet van burgerparticipatie een nieuw bosbeheerplan opgesteld, voor de periode 2010-2022. Factoren die herziening van het beheerplan vroegen waren, naast het verlopen van het oude plan, de ontwikkelingen van Natura2000-beleid en de rol die bosgebruikers (zoals omwonenden, recreatieve gebruikers en verenigingen) in de gemeente Ede op zich hebben genomen ten aanzien van bosbeheer. Het bosbeheerplan 2010-2022 is vastgesteld bij collegebesluit 02-02-2010.
3. Het mission statement voor beheer van bos en natuur in de Gemeente Ede is in dit plan als volgt geformuleerd: Het bieden van een structuurrijk, divers en natuurlijk bos, dat op duurzame wijze beheerd wordt, conform vigerend overheidsbeleid en regelgeving, zodat het zijn functies (naast natuur, beperkte houtproductie en recreatie ook cultuurhistorie en educatie) nu en in de toekomst optimaal kan vervullen.
4. Om de uitvoering en de voortgang van het bosbeheer te bewaken is gekozen voor het instellen van een begeleidingsgroep, die de implementatie van het beheerplan begeleidt, advies geeft aan B&W en deelplannen uitwerkt. Burgers en buitenlui die zich verbonden voelen met het bos hebben op vrijwillige basis zitting genomen in de groep, die wordt gefaciliteerd door de gemeente.
5. Op 6 oktober 2010 zijn de voorzitter en toenmalige elf leden van de Begeleidingsgroep Bosbeheerplan gemeente Ede 2010-2022 geïnstalleerd. Sindsdien voeren wij onze taakopdracht conform het reglement in bijlage 6 van het Bosbeheerplan nauwgezet uit. Wij hebben inmiddels drie adviezen uitgebracht:

28-03-2011 advies inzake zanddijk Wijdeveldseweg Zuid Ginkel,
04-05-2011 advies betreffende een gedenkbos in de gemeente Ede,
21-03-2012 advies betreffende speelbossen in de gemeente Ede.

6. In onze vergadering # 29 op 23 september 2015 hebben wij nader kennis gemaakt met wethouder Willemien Vreugdenhil en met haar nuttig en plezierig overlegd over de beoogde volgende stap van de begeleidingsgroep in het kader van de burgerparticipatie, alsmede over de startnotitie Programma Buitengebied. Ten aanzien van het laatste onderwerp heeft zij ons uitgenodigd om onze opvattingen in het lopende inspraakproces in te brengen en wordt een expliciet advies onzerzijds op prijs gesteld.

7. Bij de ontwikkeling van het toekomstbestendig Programma Buitengebied gemeente Ede adviseren wij U dan ook:

- 7.1. Het bosbeheerplan 2010-2022 gemeente Ede als leidraad te nemen voor de verdere ontwikkeling van bos in het Edese buitengebied, dat thans bestaat uit circa 11.000 ha agrarisch buitengebied en 19.000 ha bos en natuur (Veluwe).
- 7.2. Een volgende stap in de burgerparticipatie te zetten door de begeleidingsgroep bosbeheerplan uit te breiden tot gemeentelijke adviescommissie Bos en Natuur, door aanpassing van het vigerende reglement.
- 7.3. Zorg te dragen voor adequate borging van landschappelijke kwaliteit en natuurwaarden, gericht op de *Urban Forestry*-benadering: multifunctioneel bos en natuur, dat aan de diverse wensen van de lokale samenleving tegemoet komt. Het gaat daarbij nadrukkelijk uit van de gebruiker en zijn actieve deelname als belanghebbende en ervaringsdeskundige in bos- en natuurbeheer.

- 7.4. In het verlengde van het vigerende bosbeheerplan dient de jaarlijkse houtoogst aan het bereiken van een toekomstbestendig multifunctioneel bos ondergeschikt te zijn. Dus middel en geen doel. Ook niet om ten koste van een gevarieerd en aantrekkelijk bos voor mens en dier veel biomassa te genereren voor de Edese energieopwekking. Financiële en andere doelstellingen mogen nooit leidend zijn in de houtoogst.
- 7.5. Evenzeer is van groot gewicht, dat de gemeentelijke personeelsformatie die zich met het bos bezighoudt, niet nog verder wordt gereduceerd. De landschappelijke kwaliteit zal immers op den duur achteruit gaan als er onvoldoende capaciteit is om de beschikbare gelden goed en nuttig in te zetten. De rek is daar echt uit.
- 7.6. Ten behoeve van de ruimtelijke kwaliteit dient de landbouw in het buitengebied grondgebonden en extensief te blijven, met goede overgangen van het agrarisch gebied naar bos en natuur. Belangentegenstellingen goed afwegen en daarbij prioriteit geven aan behoud en versterking van de natuurwaarden.
- 7.7. Ten aanzien van de aanwezige wateren, oevers en moeras hebben de ecologen ervoor gezorgd, dat een aantal gebieden zich goed ontwikkelt, zoals het plan Vlinderdas en het beheer van een aantal plassen binnen het natuurgebied Veluwe. Bij andere plassen is nog veel te winnen, voor zover ze niet als regenwateroverstort dienen. Er zijn in het Binnenveld veel schone kwelslootjes, die naar ons oordeel schoon moeten blijven met liefst een hogere (ouderwetse) kweldruk. Hier en daar in het buitengebied zijn amfibieënpoelen aangelegd in het buitengebied. Die moeten goed worden beheerd, anders groeien ze dicht. En we hebben natuurlijk ook wat beken, die om adequaat onderhoud vragen.

- 7.8. Ten aanzien van de houtopstanden buiten het bos achten wij het beheer van eiken- en andere houtwallen en bomenrijen van groot belang voor onder meer de vleermuizen en allerlei knotbomen voor steenuilen. Er zijn wellicht belangrijke hoogstamboomgaarden. De genoemde onderdelen kunnen verder bevorderd worden via beheer (vrijwilligers, subsidies).
- 7.9. Niet duidelijk is hoeveel ecologisch beheerde bermen er in het buitengebied zijn, maar naar wij weten wordt er in elk geval door de gemeente niet gespoten met pesticiden. Binnenstedelijk zijn ze van groot belang en Ede mag daar echt trots op zijn (en blijven!)
- 7.10. Ook het beleid ten aanzien van andere randen en overgangen naar bos en natuur dient verder geëxpliciteerd te worden.
- 7.11. Naar ons oordeel dienen ook de respectieve vrijwilligersorganisaties, die in bos en natuur actief zijn, een passende plaats in het Programma Buitengebied te krijgen.
- 7.12. Ook het faunabeheer en de jacht in het buitengebied dient in het programma aandacht te krijgen.

04-11-2015/EvA